



DIRECTRICES PRÁCTICAS PARA LA ALIMENTACIÓN DE LACTANTES Y NIÑOS/AS PEQUEÑOS/AS (ALNP)

SESIONES DE LOS GRUPOS DE APOYO

EN CONTEXTO DE LA COVID-19



AGRADECIMIENTOS

Estas directrices las desarrolló Save the Children con el apoyo de los miembros del Grupo Asesor Directivo y fue posible gracias al generoso apoyo del pueblo estadounidense a través de la financiación de la Agencia de los Estados Unidos para el Desarrollo Internacional (USAID). El contenido es responsabilidad de la agencia líder y no refleja necesariamente las opiniones de USAID o del Gobierno de los Estados Unidos.

Estas directrices fueron desarrolladas por el equipo técnico de Save the Children y llevadas a cabo por **Alessandro Iellamo**, Asesor de Alimentación de Lactantes y Niños/as Pequeños/as en Emergencias; **Sebsibie Teshome**, Asesor de Nutrición Humanitaria; **Sarah O' Flynn**, Directora de Nutrición en Emergencias; y **Patricia Welch**, Asesora de Nutrición en Emergencias.

Save the Children expresa su profundo reconocimiento y agradecimiento a las siguientes personas y agencias, que brindaron asesoramiento estratégico y experiencia técnica:

1. **Armelle Sacher**, Asesora de Cambio Social y de Conducta, Acción contra el Hambre EE. UU.
2. **Kiersten Israel-Ballard**, Doctora en Salud Pública (DrPH), Líder de Equipo - Salud y Nutrición Materna, Neonatal e Infantil, PATH
3. **Kimberly Mansen**, Máster en Ciencias de Salud Pública (MSPH), Nutricionista Licenciada (RDN), Oficial Superior de Nutrición -Salud y Nutrición Materna, Neonatal e Infantil, PATH
4. **Linda Shaker Berbari**, PhD, Moderadora del Grupo Medular de Alimentación de Lactantes y Niños/as Pequeños/as en Emergencias (IFE) (Consultora de la Red de Nutrición en Emergencias, [ENN; por sus siglas en inglés]), Grupo Medular IFE
5. **Lindsay Harnish**, Asesora en Salud, Agencia de los Estados Unidos para el Desarrollo Internacional / Oficina de Asistencia Humanitaria
6. **Michelle Pensa Branco**, Co-fundadora, Directora Clínica, SafelyFed Canadá

Fotografía de portada: Mustafa Saeed / Save the Children

También agradecemos las contribuciones técnicas que otros compañeros y otras organizaciones nos han brindado, incluidos los miembros del Grupo Medular IFE:

1. **Andrew Beckingham**, Asesor en Nutrición en el sector humanitario, Save the Children
2. **Aunchalee Palmquist**, PhD, Máster, Consultora Internacional Certificada en Lactancia Materna (IBCLC), Profesora Auxiliar, Instituto de Lactancia Materna Carolina Global (Carolina Global Breastfeeding Institute), Universidad de Carolina del Norte en Chapel Hill (EE. UU.)
3. **Brigitte Tonon**, Asesora Regional en Salud y Nutrición, Acción contra el Hambre - Francia
4. **Brooke Bauer**, Asesor del Tech RRT (Equipo Técnico de Respuesta Rápida) de ALNP-E, Save the Children
5. **Dr Bindi Borg**, Miembro independiente
6. **Deborah Wilson**, Líder de Equipo de las Operaciones de Nutrición Inclusiva; Especialista en Nutrición del lactante, niño/a pequeño/a y madres; Especialista en Nutrición Inclusiva; Programa Mundial de Alimentos
7. **Doreen Emefa Ankamah**, Doctora en Medicina (MD), Instituto Internacional de Lactancia Materna Carolina
8. **Emily Hirata**, Asesora Técnica en Salud y Nutrición
9. **Janet Okraku-Mantey**, MD, Instituto Internacional de Lactancia Materna Carolina
10. **Jose Manuel Madrazo Revuelta**, Oficial de Nutrición de Programas Internacionales, Save the Children
11. **Karleen Gribble**, Karleen Gribble, Licenciada en Ciencias Agrícolas (BRurSc), PhD, Profesora Asociada Adjunta, Facultad de Enfermería y Obstetricia, Universidad del Oeste de Sydney
12. **Maryse Arendt**, Consultora en Lactancia, IBCLC, BLL-IBFAN Luxemburgo
13. **Raven Dunstan**, Instituto Internacional de Lactancia Materna de Carolina
14. **Sajia Mehjabeen**, Asesora en Nutrición, Concern Worldwide

ÍNDICE

AGRADECIMIENTOS	II
SIGLAS	IV
DEFINICIÓN DE LOS TÉRMINOS UTILIZADOS EN ESTAS DIRECTRICES	V
1. INTRODUCCIÓN	1
1.1. Alimentación de Lactantes y niños/as pequeños/as	1
1.2. Los impactos de la COVID-19 en los servicios de nutrición y salud materna e infantil	2
2. ACERCA DE LAS DIRECTRICES	3
2.1. Objetivos de las directrices.....	4
2.2. Público objetivo	4
3. RECOMENDACIONES PARA LA ALNP DURANTE LA PANDEMIA DE LA COVID-19	5
4. GRUPOS DE APOYO ALNP DURANTE LA PANDEMIA DE LA COVID-19	6
4.1. Consideraciones generales para llevar a cabo sesiones de grupo de apoyo ALNP durante la pandemia de la COVID-19.....	6
4.2. Consideraciones específicas para las sesiones de grupo de apoyo ALNP durante la pandemia de la COVID-19	10

5. ANEXOS	17
Anexo 1. Recomendaciones generales para la COVID-19....	17
Anexo 2. Recomendaciones sobre la alimentación infantil en el contexto de COVID 19.....	19

LISTA DE RECURSOS PARA LA ALNP/ALNP-E EN EL CONTEXTO DE LA COVID-19	23
--	-----------

SIGLAS

SLM:	Sucedáneos de leche materna		
COVID-19:	Enfermedad del coronavirus 2019	SMART:	Monitoreo y Evaluación Estandarizados de Alivio y Transiciones
VG:	Violencia de género	SMS:	Mensajes de texto para teléfonos celulares o móviles (servicio de mensajes de texto)
GNC:	Global Nutrition Cluster	POE:	Procedimiento operativo estándar
Alianza Técnica GNC:	Alianza Técnica del Clúster de Nutrición Global	Tech RRT:	Equipo Técnico de Respuesta Rápida (que ahora forma parte de la <i>Alianza Técnica GNC</i>)
GTAM:	Mecanismo Global de Asistencia Técnica en Nutrición	ONU:	Organización de las Naciones Unidas
ALNP:	Alimentación de Lactantes y Niños/as Pequeños/as en Emergencias	UNICEF:	Fondo de las Naciones Unidas para la Infancia
ALNP:	Alimentación de Lactantes y Niños/as Pequeños/as	OMS:	Organización Mundial de la Salud
ALNP-E:	Alimentación de Lactantes y Niños/as Pequeños/as durante las Emergencias		
LMIC:	Países de renta baja y de renta media		
ONG:	Organizaciones no gubernamentales		
GO-ALNP-E:	Guía Operativa sobre Alimentación de Lactantes y Niños/as Pequeños/as en Emergencias		
FIP:	Fórmula infantil en polvo		
ATLC:	Alimento terapéutico listo para el consumo		
SARS-CoV-2:	Síndrome Respiratorio Agudo Grave Coronavirus 2		
SBCC	Comunicación para el cambio social y comportamental		

DEFINICIÓN DE LOS TÉRMINOS UTILIZADOS EN ESTAS DIRECTRICES¹

1. **Lactancia materna:** suministro de leche materna directamente del pecho.
2. **Alimentación con leche materna:** suministro de leche materna extraída o de leche humana de una donante.
3. **Sucedáneo de leche materna (SLM):** cualquier alimento (sólido o líquido) comercializado, presentado de cualquier forma, o usado como un reemplazo parcial o total de la leche materna, sea o no adecuado para tal fin. En cuanto a los productos lácteos, las recientes directrices establecidas por la Organización Mundial de la Salud han aclarado que un SLM puede ser cualquier producto lácteo que haya sido comercializado, específicamente, para alimentar a lactantes y niños/as pequeños/as que tengan hasta tres años.
4. **Supervisión del cumplimiento del Código:** actividades entre las que se incluyen el seguimiento y la denuncia de toda infracción relacionada con el Código Internacional de Comercialización de Sucedáneos de Leche Materna.
5. **Alimentación complementaria:** suministro de alimentos adecuados y seguros, ya sean sólidos o semisólidos, correspondientes para una determinada edad, además de la leche materna o como sucedáneo de la leche materna para niños/as que tienen entre 6 y 23 meses..
6. **Enfermedad del coronavirus 2019 (COVID-19):** enfermedad provocada por un nuevo coronavirus, que en la actualidad se llama Síndrome respiratorio agudo grave coronavirus 2 (SARS-CoV-2; llamado anteriormente como 2019-nCoV).
7. **Definición de casos de COVID-19:**
 - Caso sospechoso de COVID-19: persona que cumple los criterios clínicos Y epidemiológicos, o paciente con enfermedad respiratoria aguda grave (ERAG: infección respiratoria aguda con antecedentes de fiebre o fiebre medida igual o superior a 38 °C; y tos; con inicio en los últimos 10 días; y que precisa hospitalización).
- Caso probable de COVID-19: paciente que cumple los criterios clínicos mencionados anteriormente Y es contacto de un caso probable o confirmado, o está vinculado epidemiológicamente a un clúster con al menos un caso confirmado.
- Caso confirmado de COVID-19: persona con infección por el virus de la COVID-19 confirmada en laboratorio, con independencia de los signos y síntomas clínicos. Consulte la definición de casos de COVID-19 de la OMS² para obtener más información.
8. **Educación:** en el contexto de ALNP, la educación comprende las actividades diseñadas para favorecer la capacidad y la motivación de las cuidadoras a fin de que adopten, voluntariamente, conductas relacionadas con la nutrición que fomenten la salud y el bienestar.
9. **Lactante:** niño/a de 0 a 11 meses completos (que puede referirse también a niños/as de 0 hasta los 12 meses, o bien de 0 a 1 año). Un lactante mayor es un/a niño/a de 6 hasta los 11 meses completos.
10. **Fórmula infantil:** sucedáneo de leche materna elaborado de manera industrial conforme a las normas vigentes del Código Alimentario para lactantes.
 - La fórmula infantil comercial es una fórmula infantil elaborada para la venta, cuya marca ha sido asignada por el productor. La fórmula infantil genérica no tiene marca comercial.

1 Grupo Medular IFE (2017). Operational Guidance on Infant Feeding in Emergencies (OG-IFE) version 3.0 [Guía Operativa sobre la Alimentación de lactantes en emergencias (OG-IFE) versión 3.0] Disponible de: <https://www.enonline.net/operationalguidance-v3-2017>

2 OMS (2020). WHO COVID-19 Case definition. [OMS Definición de casos de COVID-19.] Disponible en: https://www.who.int/publications/i/item/WHO-2019-nCoV-Surveillance_Case_Definition-2020.2

- La fórmula infantil en polvo (FIP) es un producto de fórmula infantil que debe prepararse con agua potable antes de alimentar al lactante. El alimento terapéutico listo para el consumo (ATLC) es un tipo de fórmula infantil que está empaquetado como un líquido listo para el consumo y no necesita prepararse con agua.

11. Consejería en ALNP: una conversación bilateral entre un/a consejero/a y una madre o cuidadora, conforme al proceso de tres pasos que incluye una evaluación, un análisis y acciones destinadas a ayudar a la cuidadora a que decida lo mejor para ellas y para sus niños/as en su situación. La consejería es diferente de la educación y la mensajería. Esta es una forma de trabajar con personas de modo que el/la consejero/a comprenda sus sentimientos y los/as ayude a desarrollar confianza y decidir qué hacer.

12. Código Internacional de Comercialización de Sucedáneos de Leche Materna y Resoluciones de la Asamblea Mundial de la Salud posteriores (el Código): el propósito del Código es garantizar que los SLM se suministren de la manera más segura posible, cuando fuere necesario, conforme a información imparcial y precisa. El Código no restringe la disponibilidad de SLM, biberones o chupetes (tetillas), ni prohíbe el suministro de SLM, durante emergencias. Conforme a lo establecido en el Código, un SLM es todo alimento comercializado o, de otro modo, representado como reemplazo parcial o total de la leche materna, ya sea o no adecuado para tal fin. El Código rige sobre la comercialización y sus prácticas relacionadas, la calidad, la disponibilidad y la información sobre su uso, que incluye, entre otros, lo siguiente: sucedáneos de leche materna (incluida la fórmula infantil, la leche de continuación, la leche de crecimiento y demás productos lácteos, incluidos los alimentos complementarios dados con biberón) comercializados específicamente para alimentar a niños/as de hasta tres años; alimentos y bebidas (tés para bebés, aguas y jugos), cuando se comercializan para suministrarse como un reemplazo parcial o total de la leche materna, durante los primeros seis meses de vida; biberones y chupetes (tetillas). Consulte la [Guía operativa GO-ALNP-E¹](#) para obtener más información sobre este tema.

13. Grupo de apoyo ALNP:

- **Grupo de apoyo madre a madre:** encuentro en el que las mujeres embarazadas y las cuidadoras de niñas y niños pequeños, así como

también otras mujeres con intereses similares, como las abuelas, se reúnen en un espacio seguro para intercambiar conocimientos e ideas, compartir experiencias, brindar y recibir información, y al mismo tiempo para ofrecer y recibir apoyo en cuanto a la lactancia materna y la alimentación complementaria, la práctica de cuidado infantil, la higiene y la salud de la mujer.

- **Grupo de apoyo padre a padre:** similar a los grupos de apoyo de madre a madre, solo que el moderador y los participantes son padres u otros cuidadores hombres. Además, en estos grupos de apoyo padre a padre se abordan temas como el papel que cumple el hombre en la salud del niño/a y los roles de género, que no se abordan en las reuniones de los grupos de apoyo madre a madre. Consulte las [directrices para el grupo de apoyo padre a padre³](#) a fin de obtener más información.

14. Difusión de mensajes sobre ALNP: compartir y difundir mensajes clave de ALNP mediante distintos enfoques, canales e información.

15. Niño/a pequeño/a: de 12 a 23 meses completos (también puede referirse a niños/as de 12 hasta 24 meses, o de 1 a 2 años).

16. Seguimiento: la recolección y evaluación constantes de información sobre la implementación del proyecto, la cobertura y el uso que se registra y por lo cual se toman medidas, de manera continua.

17. Evaluación: proceso de recolección y análisis de datos diseñado para evaluar la eficacia que tiene un proyecto para lograr los objetivos establecidos inicialmente, y la medida en que los cambios constatados pueden atribuirse a dicho proyecto.

3 USAID (2015). Guía para facilitadores de los Grupos de apoyo de Padre-a-Padre. Disponible de: <https://www.spring-nutrition.org/publications/tools/facilitators-guide-father-father-support-groups>

I. INTRODUCCIÓN

I.1. Alimentación de Lactantes y niños/as pequeños/as

La nutrición de lactantes y niños/as pequeños/as se centra en el período crítico en el que hay oportunidad de prevenir la desnutrición que se puede dar durante los 1000 días entre la concepción y el segundo cumpleaños de un niño. La evidencia demuestra que si un niño recibe la nutrición recomendada durante este período, se puede generar un impacto positivo duradero en su crecimiento, aprendizaje y futura productividad.⁴

La lactancia materna es la intervención más económica para mejorar la supervivencia infantil. El aumento de la lactancia materna a un nivel universal aproximado podría prevenir 823 000 muertes anuales de niños con menos de 5 años, y 20 000 muertes anuales por cáncer de mama.⁵

Cuando el/la lactante en crecimiento tiene aproximadamente 6 meses, su demanda de energía y nutrientes aumenta por sobre lo que le proporciona la leche materna. Se deben introducir alimentos complementarios en este momento para satisfacer dichas necesidades. Es importante que la alimentación complementaria se realice de manera oportuna, segura, adecuada y correcta.



Fotografía: Save the Children, El Salvador

4 USAID. Infant and Young Child Nutrition Project. [Proyecto de nutrición de lactantes y niños/as pequeños/as.] Disponible en: <http://www.iycn.org/about/addressing-urgent-needs/#:~:text=IYCN%20focused%20on%20the%20critical,strong%2C%20healthy%2C%20productive%20future>

5 Victoria C.G., Alusio J.D., Barros A. J. D., Franca G. V. A, Horten S., Krusevic J.El grupo de la serie para la lactancia materna de *Lancet* (2016). Breastfeeding in the 21st century: Epidemiology, mechanism, and lifelong effect. [La lactancia materna en el siglo 21: Epidemiología, mecanismo y efecto que dura toda la vida.] *Lancet*, 2016(387), 475-490- *PubMed*: <https://pubmed.ncbi.nlm.nih.gov/26869575/> !

1.2. Los impactos de la COVID-19 en los servicios de nutrición y salud materna e infantil

La pandemia de la COVID-19 es una emergencia mundial sin precedentes que afecta a casi todos los países del mundo con millones de casos confirmados y muertes.⁶ Las Naciones Unidas han declarado la pandemia como una crisis sanitaria y humana que amenaza la seguridad alimentaria y nutricional de millones de personas que viven en todo el mundo, más aún para las que ya vivían en entornos humanitarios y frágiles.⁷

Las conclusiones de investigaciones demuestran que en muchos países se han producido interrupciones o reducciones en los servicios clave de salud materno infantil debido a la COVID-19. En Nepal hubo un notable aumento en la mortalidad materna durante el período de confinamiento de dos meses entre marzo y mayo de 2020 debido a la falta de acceso a servicios de salud para partos.⁸ Un

estudio reciente demuestra que si se recomienda a las madres con una infección confirmada por SRAS-CoV-2 que se separen de sus bebés recién nacidos, y que eviten o dejen la lactancia materna, las muertes adicionales entre lactantes oscilarían entre 188 000 y 273 000.⁹ Las conclusiones obtenidas de investigaciones establecen que los grupos de apoyo ALNP pueden mejorar los conocimientos y las prácticas de ALNP.^{10,11} No obstante, la pandemia de la COVID-19 ha generado preocupación sobre cómo se podrán seguir gestionando los grupos de apoyo ALNP de manera segura.

6 OMS (2020). Últimas noticias sobre COVID-19. Disponible de: <https://www.who.int/emergencias/diseases/novel-coronavirus-2019>

7 Naciones Unidas (2020). Informe de políticas: El impacto de la COVID-19 en la Seguridad alimenticia y la nutrición. Disponible en: https://namibia.un.org/sites/default/files/2020-06/sg_policy_brief_on_covid_impact_on_food_security.pdf

8 Karkee, R., y Morgan, A. (2020). Providing maternal health services during the COVID-19 pandemic in Nepal. [Proporcionar servicios de cuidado materno durante la pandemia de la COVID-19 en Nepal.] *The Lancet. Salud global*, 8(10), e1243-e1244. [https://doi.org/10.1016/S2214-109X\(20\)30350-8](https://doi.org/10.1016/S2214-109X(20)30350-8)

9 Rollins y otros. Un enfoque de salud pública para decidir la política en alimentación del lactante y el contacto de madre-lactante en el contexto de la COVID-19. *Lancet Glob Health* 2021. Publicado en línea 22 de febrero de 2021: [https://doi.org/10.1016/S2214-109X\(20\)30538-6](https://doi.org/10.1016/S2214-109X(20)30538-6)

10 Kushwaha, K. P., Sankar, J., Sankar, M. J., Gupta, A., Dadhich, J. P., Gupta, Y. P., Bhatt, G. C., Ansari, D. A., y Sharma, B. (2014). Effect of peer counselling by mother support groups on infant and young child feeding practices: the Lalitpur experience. [Efecto de consejería entre pares por grupos de apoyo a madres en prácticas de alimentación de lactantes y niños/as pequeños/as: la experiencia Lalitpur.] *PloS one*, 9(11), e109181. <https://doi.org/10.1371/journal.pone.0109181>

11 Save the Children (2019). La efectividad de un programa para un grupo de apoyo con base en la comunidad para la alimentación de lactantes y niños/as pequeños/as entre las comunidades étnicas de Vietnam. Disponible en: <https://resourcecentre.savethechildren.net/library/effectiveness-community-based-infant-and-young-child-feeding-support-group-programme-among>

2. ACERCA DE LAS DIRECTRICES

Estas directrices se desarrollaron con el fin de brindar apoyo a los trabajadores de salud y nutrición de primera línea, a las madres y los padres líderes, y a los agentes comunitarios de salud (moderadores/as) para que realicen las sesiones de grupo de apoyo ALNP durante la pandemia de la COVID-19. Dichas directrices para las sesiones de grupo de apoyo ALNP deberán adaptarse según el contexto, y deberán aplicarse conforme a las directrices pertinentes desarrolladas para la pandemia de la COVID-19. Este documento forma parte de una serie de directrices desarrolladas por Save the Children en conjunto con socios y conforme a las contribuciones técnicas de los miembros del Grupo Medular IFE (Tabla I).

Tabla I Directrices pertinentes sobre la ALNP-E y la pandemia de la COVID-19

1. **Procedimiento Operativo Estándar (POE) de Alimentación de Lactantes y Niños/as Pequeños/as en Emergencias (ALNP-E) para los Equipos de Respuesta en Emergencias (2020)**: el POE de ALNP-E se desarrolló debido a la necesidad evidente de un documento a modo de guía operativa interna que ilustre los pasos a seguir y el momento en que estos se deben ejecutar durante el primer año en que se implementa una respuesta de ALNP-E.

2. **Programación de Alimentación de Lactantes y Niños/as Pequeños/as en Emergencias (ALNP-E) durante la pandemia de la COVID-19: Consideraciones para adaptaciones (2020)**: esta herramienta para la adaptación de programas de ALNP-E durante la pandemia de la COVID-19 se desarrolló a fin de asistir a quienes implementan los programas en la identificación de aumento y disminución de actividades de ALNP/ALNP-E como respuesta ante la COVID-19.
3. **Directrices prácticas para realizar visitas a hogares para la ALNP durante la pandemia de la COVID-19 (2021)**¹²: este documento tiene el objetivo de ilustrar las consideraciones clave para realizar visitas a hogares para la ALNP durante la pandemia de la COVID-19.
4. **Directrices prácticas para realizar y respaldar la alimentación de lactantes y niños/as pequeños/as - Consejería electrónica por teléfono con consideraciones para la planificación y la implementación (2021)**¹³: estas directrices tienen el objetivo de asistir a los consejeros de ALNP a brindar servicios de consejería electrónica/ consejería en línea durante la pandemia de la COVID-19.

- 12 Save the Children, Infant Feeding Core Group, ENN, ACF USA, SafelyFed Canada (2021). [Save the Children, Grupo Medular Alimentación del lactante, ENN, ACF USA, SafelyFed Canadá (2021).] Directrices prácticas para realizar visitas a hogares para la ALNP en el contexto de la COVID-19. Disponible en: www.iycfehub.org/document/practical-guidelines-for-conducting-infant-and-young-child-feeding-iycf-home-visits-in-the-context-of-covid-19.
- 13 Save the Children, Infant Feeding Core Group, ENN, ACF USA, SafelyFed Canada (2021). [Save the Children, Grupo Medular Alimentación del lactante, ENN, ACF USA, SafelyFed Canadá (2021).] Lineamientos prácticos para conducir y apoyar la alimentación de lactantes y niños/as pequeños/as -asesoría electrónica vía telefónica con consideraciones para planeación e implementación. Disponible en: www.iycfehub.org/document/practical-guidelines-for-conducting-and-supporting-infant-and-young-child-feeding-e-counselling-via-telephone-with-considerations-for-planning-and-implementation

2. 2.1. Objetivos de las directrices

Estas directrices se desarrollaron con el fin de ayudar a los moderadores/as de ALNP a continuar con las sesiones de grupo de apoyo ALNP de manera segura durante la pandemia de la COVID-19.

Los objetivos específicos son los siguientes:

- Describir las consideraciones clave para moderar y respaldar las sesiones de grupo de apoyo ALNP durante la pandemia de la COVID-19.
- Brindar recomendaciones cuando se moderen y respalden las sesiones de los grupos de apoyo ALNP durante la pandemia de la COVID-19.
- Proporcionar herramientas y recursos para la adaptación de los programas de ALNP durante la pandemia de la COVID-19.

2.2. Público objetivo

Estas directrices están destinadas principalmente a los moderadores/as de los grupos de apoyo ALNP, así como también a los trabajadores de salud y nutrición de primera línea, las madres y los padres líderes, y demás agentes comunitarios correspondientes, entre otros.



Fotografía: Save the Children, Somalia/Somaliland

3. RECOMENDACIONES PARA LA ALNP DURANTE LA PANDEMIA DE LA COVID-19

Las recomendaciones generales sobre cómo prevenir la propagación de la COVID-19 ([Anexo 1](#)) deben ser implementadas por todos, en todo contexto. La asistencia en la alimentación de lactantes y niños/as pequeños/as (ALNP) durante la pandemia de la COVID-19 sigue siendo una intervención nutricional fundamental para la protección y el apoyo de las mujeres embarazadas, los cuidadores/as y los niños/as pequeños/as a su cargo. La OMS y UNICEF aconsejan a los cuidadores/as y a las familias en las que se sospeche o se confirme un caso de COVID-19 que continúen con las prácticas recomendadas de ALNP y que tomen las precauciones higiénicas necesarias ([Anexo 2](#)).



Fotografía: Save the Children/Somalia/Somaliand

4. GRUPOS DE APOYO ALNP DURANTE LA PANDEMIA DE LA COVID-19

A fin de garantizar que los grupos de apoyo continúen durante la pandemia de la COVID-19, la siguiente herramienta brinda sugerencias y recomendaciones que deben adaptarse conforme al protocolo y las directrices nacionales, y acorde al contexto en que los grupos y la asistencia se lleven a cabo. Si no las hubiere, consulte las directrices para la ALNP de la Alianza Técnica GNC global que fueron desarrolladas para la adaptación del programa de ALNP durante la pandemia de la COVID-19.¹⁴

Tenga en cuenta que las siguientes recomendaciones son complementarias de los protocolos implementados en cuanto a la gestión y el respaldo de los grupos de apoyo ALNP.

4.1. Consideraciones generales para llevar a cabo sesiones de grupo de apoyo ALNP durante la pandemia de la COVID-19

A continuación se mencionan las recomendaciones generales que deben tenerse en cuenta al planificar y llevar a cabo las sesiones de grupo de apoyo ALNP. Algunas de estas recomendaciones están destinadas para los/as moderadores/as únicamente (p. ej., la implementación del protocolo nacional) pero las demás recomendaciones son tanto para los/as moderadores/as como para los miembros, las madres y los/as cuidadores/as.

¹⁴ Alianza técnica de Global Nutrition Cluster (GNC) (2020). Guidance and Tools for programmatic adaptations during the COVID-19 pandemic. [Lineamientos y herramientas para las adaptaciones programáticas durante la pandemia de la COVID-19.] Disponible en: <https://gtam.nutritioncluster.net/node/34>

Tabla de 2 Consideraciones generales para llevar a cabo un grupo de apoyo ALNP

4.

Preparación para las sesiones

- Plastificar los materiales correspondientes de comunicación para el cambio social y de comportamiento (SBCC); p. ej., las tarjetas de consejería, los materiales de apoyo para el trabajo, entre otros, que se utilizan para llevar a cabo las sesiones de los grupos de apoyo ALNP. Los/as moderadores/as pueden limpiar estos materiales con frecuencia.
- Considere destinar recursos para que los/as moderadores/as y los miembros compren crédito para servicios telefónicos y de Internet, ya que la necesidad de comunicación y asistencia remotas puede aumentar según el contexto.
- Proporcione a cada moderador/a una copia de los distintos materiales de SBCC que se utilizarán en el grupo de apoyo ALNP.
- Proporcione a todos los miembros una copia de todo el material que distribuya durante las sesiones de ALNP.
- **Capacite a los/as moderadores/as de las sesiones de grupos de apoyo ALNP** sobre la COVID-19 (p. ej., qué es la COVID-19, cuáles son las formas de transmisión, los signos y los síntomas, y cómo prevenir la propagación de la COVID-19). Brinde información actualizada a los/as moderadores/as con frecuencia sobre las nuevas directrices, y los mensajes de salud y nutrición relacionados con la pandemia de la COVID-19.
- Asegúrese de que haya suficientes suministros, incluidos los desinfectantes, las mascarillas y agua con jabón para los miembros y los/as moderadores/as de los grupos de apoyo ALNP. Puede considerar repartir un suministro de alcohol en gel (de al menos un 60 % de alcohol) para los/as moderadores/as y los miembros de los grupos de apoyo ALNP.
- Asegúrese de que los lugares donde se lleven a cabo las sesiones tengan una instalación para lavarse las manos (con agua y jabón) o cuenten con suministros de alcohol en gel (de al menos un 60 % de alcohol) para las sesiones. Intente realizar las actividades en lugares bien ventilados o al aire libre si es viable. Conforme a la situación, tal vez deba instalar una estación de lavado de manos (con agua corriente y jabón). Si este es el caso, puede brindar los materiales para instalar un lavamanos en cada ubicación¹⁵ con suministro de agua u otras soluciones similares.
- El/la moderador/a debe informar a todos los miembros (antes de la sesión) que traigan sus propias a) esterillas o b) sillas/asientos para sentarse (esto se puede hacer de manera verbal mediante visitas a hogares o llamados telefónicos, mensajes de texto por teléfono celular (SMS), o bien mensajes por redes sociales, según corresponda).
- El/la moderador/a debe informar al personal del centro de salud o supervisor/a si no se sienten bien (a través de un llamado telefónico, SMS u otra red social, según corresponda).
- Se les debe pedir a todos los miembros que informen al/la moderador/a si no se sienten bien (a través de un llamado telefónico, SMS o mensaje por redes sociales, según corresponda).

15 WaterAid: How to build a tippy tap [WaterAid: Cómo construir un grifo]: <https://www.wateraid.org/uk/sites/g/files/jkxooof211/files/schools-challenge-ks1-tippy-tap-instructions.pdf>

4.

Tabla de 2 Continuada (Consideraciones generales para llevar a cabo un grupo de apoyo ALNP)

Preparación para las sesiones (continuada)

- Tenga en cuenta la protección de grupos de alto riesgo (adultos mayores y personas con afecciones como enfermedades cardíacas, hipertensión, enfermedades pulmonares crónicas, etc.) durante las sesiones de grupo. No es aconsejable que los grupos de alto riesgo participen durante la sesión de grupo de apoyo.

Si hay miembros que pertenecen a un grupo de alto riesgo, asegúrese de que dicho miembro reciba la información actualizada del grupo, los mensajes clave, y toda asistencia que este miembro pueda necesitar durante este difícil momento (esto se puede realizar de manera verbal mediante visitas al hogar, pero es preferible hacerlo por teléfono, SMS o mensajes por redes sociales, según corresponda).

Durante las sesiones

- Los/as moderadores/as y los miembros deben limpiar todas las superficies duras (como las sillas y las mesas) con desinfectantes de uso doméstico antes de empezar la sesión.
- Se debe practicar el distanciamiento social (de **al menos 1 metro** respecto de otras personas). Ayude a organizar los asientos para el grupo a fin de asegurarse de que haya (al menos) 1 metro de distancia entre los miembros.

Sugerencias:

- Si se utilizan esterillas/asientos/sillas, asegúrese de que estén distribuidos a 1 metro de distancia, y que el/la moderador/a y los miembros se sienten *en ronda*, para mantener el contacto visual y garantizar una participación abierta.

- Asegúrese de registrar la asistencia a la sesión del grupo, anote los números de teléfono celular (si están disponibles) y demás detalles relevantes que puedan ayudar a ubicar a la persona en caso de que sea necesario, o bien cuando sea necesario.
- Lavado de manos: asegúrese de que los/as moderadores/as y los miembros se laven las manos con agua y jabón durante 20 segundos, o que se limpien las manos con alcohol en gel (de al menos un 60 % de alcohol) al llegar.
- Los/as moderadores/as deben cubrirse la nariz y la boca, conforme a lo dictado por el protocolo nacional.
- Las madres/cuidadoras deben informar a los/as moderadores/as si no se sienten bien, en caso de ser posible. Esto ayudará a los/as moderadores/as a reprogramar la sesión del grupo para garantizar la seguridad de todas las personas.
- Los miembros no deben intercambiar ni compartir esterillas, sillas ni artículos personales como lapiceras, papel, materiales de SBCC, ni otros.
- **No ofrezca bebidas ni refrigerios por el momento (o bien empaquételos para consumirlos en el hogar)**

Tabla de 2 Continuada (Consideraciones generales para llevar a cabo un grupo de apoyo ALNP)

4.

Después de las sesiones de grupo de apoyo

- Lavado de manos: los/as moderadores/as y los miembros deben lavarse las manos con agua y jabón durante 20 segundos, o limpiarse las manos con alcohol en gel (de al menos un 60 % de alcohol) al llegar.
- Los/as moderadores/as deben limpiar todos los materiales que se utilizaron durante la sesión de ALNP.
- Los/as moderadores/as y los miembros deben limpiar las superficies (como las esteras, las sillas y las mesas) después de cada sesión con desinfectantes de uso doméstico.
- Desechar adecuadamente los materiales utilizados, como las mascarillas y demás productos desechables.



Fotografía: Save the Children, Somalia/Somaliiland

4. 4.2. Consideraciones específicas para las sesiones de grupo de apoyo ALNP durante la pandemia de la COVID-19

La siguiente tabla establece recomendaciones específicas sobre cómo seguir llevando a cabo grupos de apoyo ALNP de manera segura para los/as moderadores/as y los miembros, conforme a tres escenarios específicos y mediante distintas modalidades, según sea viable en cada contexto en particular.

Se utilizará el siguiente esquema de codificación de colores:

Rojo: sin sesiones de grupo de apoyo ALNP presenciales, o bien solo asistencia remota

Anaranjado: con algunas sesiones de grupo de apoyo ALNP presenciales con precauciones y/o asistencia remota

Morado: con sesiones de grupo de apoyo ALNP presenciales con precauciones y asistencia remota, según sea necesario

Las consideraciones/recomendaciones generales que se mencionan en la [Tabla 2](#) se aplican a las sesiones de los grupos de apoyo ALNP independientemente de los escenarios que se presenten a continuación, por lo tanto, siempre deben respetarse.



Fotografía: Save the Children, Somalia/Somaliland

Tabla 3. Recomendaciones específicas para las sesiones de grupo de apoyo ALNP (según distintos escenarios)

4.

No se permiten el movimiento, el acceso, los encuentros o las reuniones

Movimiento limitado/acceso limitado

Sin restricciones vigentes sobre el acceso y el movimiento

Sesión/sesiones

- Considere realizar intercambios remotos entre el/la moderador/a y los miembros.
 - Según la capacidad local, y la capacidad de los/as moderadores/as y los miembros, considere orientar al/la moderador/a sobre cómo crear grupos por teléfono (p. ej., en WhatsApp) y compartir mensajes relevantes y materiales de SBCC, etc., a los miembros del grupo de apoyo ALNP.
 - Verifique con los miembros si se pueden comunicar a través de sus a) teléfonos, y b) cuál es el modo más conveniente, ya sea a través de SMS u otras plataformas de redes sociales (p. ej., WhatsApp).
 - Es importante que los moderadores/as de los grupos de apoyo ALNP dispongan de los recursos relevantes que se puedan compartir a través de SMS (mensajes, avisos, etc.) o Internet con baja capacidad de ancho de banda (materiales de SBCC, enlaces a videos, otros).
 - El moderador puede compartir mensajes habituales y preguntas realizadas conforme al plan de la sesión y mediante los mensajes disponibles a nivel local.
 - A continuación se mencionan sugerencias para que los moderadores/as tengan en cuenta cuando usen grupos en plataformas como WhatsApp o Facebook:
 - Nunca se debe usar un lenguaje ofensivo o cualquier tipo de lenguaje que pueda ofender a los miembros del grupo.
 - Nunca se deben utilizar imágenes, publicaciones o fotografías ofensivas que puedan injuriar o herir a cualquier miembro del grupo.
 - Nunca se deben enviar mensajes prejuiciosos o mensajes que cualquier miembro pueda percibir como prejuicioso.
 - Si los miembros lidian con asuntos o problemas personales, invítelos a que se comuniquen con el moderador directamente (el moderador mantendrá una total confidencialidad en las distintas conversaciones).
 - Escriba en un idioma que los miembros puedan entender.
 - Comparta materiales que respeten la cultura local.
 - Motive a los miembros a que participen y contribuyan, cuando sea necesario.
- El moderador debe motivar a los miembros a que usen un grupo remoto para lo siguiente:
- Pedir asesoramiento sobre prácticas de alimentación del lactante.
 - Realizar preguntas.
 - Tener acceso a recursos que el moderador compartirá.

- Se puede considerar sesiones limitadas, presenciales, o remotas (si se realizan de manera remota, siga las recomendaciones de la columna «No se permiten el movimiento...»).
- Siga las recomendaciones generales de la [Tabla 2](#).
- Siga el plan de la sesión.
- Considere agregar temas relacionados con lo siguiente:
 - Mensajes habituales/estándares de ALNP, información sobre lactancia materna y la COVID-19,
 - Información sobre la COVID-19 (síntomas, transmisión, proporción de información precisa para luchar contra los rumores, medidas para prevenir la propagación de la infección y pasos a seguir en caso de contagio) y demás temas, según lo que se necesite.
 - Prácticas de higiene durante la preparación y el consumo de alimentos, etc. conforme a las prácticas recomendadas.¹⁶
 - Aplique su enfoque estándar cuando lleve a cabo las sesiones.

- Sesiones presenciales complementadas con sesiones remotas, en caso de ser necesario (si se realizan de manera remota, siga las recomendaciones de la columna «No se permiten el movimiento [...]»).
- Siga las recomendaciones generales de la [Tabla 2](#).
- Siga el plan de la sesión.
- Considere agregar temas relacionados con lo siguiente:
 - Mensajes habituales/estándares de ALNP, información sobre lactancia materna y la COVID-19,
 - Información sobre la COVID-19 (síntomas, transmisión, proporción de información precisa para luchar contra los rumores, medidas para prevenir la propagación de la infección y pasos a seguir en caso de contagio) y demás temas, según lo que se necesite.
 - Prácticas de higiene para preparar alimentos, para alimentar, etc., conforme a las prácticas recomendadas.¹⁶
 - Aplique su enfoque estándar cuando lleve a cabo las sesiones.

4.

No se permiten el movimiento, el acceso, los encuentros o las reuniones

Movimiento limitado/acceso limitado

Sin restricciones vigentes sobre el acceso y el movimiento

Lugar de la sesión/las sesiones

- No se permiten las reuniones presenciales.
- Si es posible, cree grupos de SMS o grupos en las plataformas de redes sociales.
- Se pueden utilizar otras plataformas para compartir mensajes relevantes cuando las plataformas de SMS o redes sociales no estén disponibles. Considere difundir mensajes mediante la radio, la televisión, un megáfono, o a través de los líderes de la comunidad.

- Un centro de salud (se puede tener en cuenta) o la comunidad, y/o de manera remota.
Si realiza las sesiones en el centro de salud, tenga en cuenta lo siguiente:
 - Verifique con el/la supervisor/a del centro de salud si se pueden realizar las sesiones de grupo de ALNP en el lugar.
 - Pregúntele a los miembros si se sienten cómodos al realizar las sesiones en un centro de salud.
 - » Asegúrese de que el centro no esté cerca de instalaciones donde se realicen pruebas, áreas de espera de pacientes, etc.
 - » Asegúrese de que haya ventilación.
- **No se recomienda** realizar las sesiones de grupo de apoyo en hogares o complejos independientes.
- Se recomienda realizar las sesiones al aire libre o en un lugar abierto (consulte la [Tabla 2](#)).

- Un centro de salud y/o la comunidad, o bien de manera remota.
Si realiza las sesiones en el centro de salud, tenga en cuenta lo siguiente:
 - Verifique con el/la supervisor/a del centro de salud si se pueden realizar las sesiones de grupo de ALNP en el lugar.
 - Pregúntele a los miembros si se sienten cómodos al realizar las sesiones en un centro de salud.
 - » Asegúrese de que el centro no esté cerca de instalaciones donde se realicen pruebas, áreas de espera de pacientes, etc.
 - » Asegúrese de que haya ventilación.
- **No se recomienda** realizar las sesiones de grupo de apoyo en hogares o complejos independientes.
- Se recomienda realizar las sesiones al aire libre o en un lugar abierto (consulte la [Tabla 2](#)).

Moderador/a

- Los/as moderadores/as deben disponer de los recursos para asistir a los grupos de ALNP de manera remota.
- Es importante que los/as supervisores/as, el personal del centro de salud y demás les brinden a los/as moderadores/as los recursos correspondientes que se deben compartir con los miembros.
- El/la moderador/a debe tener en cuenta las recomendaciones generales de la [Tabla 2](#).
- Los/as supervisores/as y demás personal relevante deben comunicarse con el/la moderador/a con frecuencia para recibir información actualizada, informes sobre el progreso y toda información nueva que sea de ayuda para dicha persona y el grupo de apoyo ALNP.

- Hay un movimiento limitado para los/as moderadores/as, y se deben evitar lugares y medios de transporte concurridos, siempre que sea posible.
- De ser posible, asegurarse de que el/a moderador/a y los/as participantes sean de una misma área local.
- Siga las recomendaciones generales de la [Tabla 2](#).
- Los/as supervisores/as y demás personal relevante deben comunicarse con el/la moderador/a con frecuencia para recibir información actualizada, informes sobre el progreso y toda información nueva que sea de ayuda para dicha persona y el grupo de apoyo ALNP.

- No hay restricción de movimiento para los/as moderadores/as, pero se deben evitar lugares y medios de transporte concurridos, siempre que sea posible.
- De ser posible, los/as moderadores/as y los/as participantes deben ser de una misma área local.
- Siga las recomendaciones generales de la [Tabla 2](#).
- Los/as supervisores/as y demás personal relevante deben comunicarse con el/la moderador/a con frecuencia para recibir información actualizada, informes sobre el progreso y toda información nueva que sea de ayuda para dicha persona y el grupo de apoyo ALNP.

4.

No se permiten el movimiento, el acceso, los encuentros o las reuniones

Movimiento limitado/acceso limitado

Sin restricciones vigentes sobre el acceso y el movimiento

Miembros del grupo de apoyo ALNP

- En caso de que sea viable brindar asistencia remota, es importante considerar la prestación de ayuda financiera a los miembros cuando usen sus teléfonos celulares personales.
- De ser posible, es importante que los/as moderadores/as y demás personal realicen visitas a los hogares al menos una vez al mes conforme a las directrices que rigen sobre las visitas a los hogares.¹⁴

- Hay un movimiento limitado para los/as participantes, y se deben evitar lugares y medios de transporte concurridos, siempre que sea posible.
- Siga las recomendaciones generales de la [Tabla 2](#).
- Solicite a las participantes que solo traigan al bebé/lactante con el que asistirán a la sesión y no a sus hijos/as mayores (en medida de lo posible y según las condiciones locales).
- Asegúrese de que, en caso de que haya otros/as niños/as mayores, también puedan acceder a la instalación de lavado de manos.

- Solicite a las participantes que solo traigan al bebé/lactante con el que asistirán a la sesión y no a sus hijos/as mayores (en medida de lo posible y según las condiciones locales).
- Asegúrese de que, en caso de que haya otros/as niños/as mayores, también puedan acceder a la instalación de lavado de manos.

Prevención y control de infecciones (PCI)

- El/la moderador/a puede enviar SMS y/o mensajes en redes sociales para recordar a los miembros sobre la importancia de cumplir con las medidas básicas de PCI.
- Los mensajes clave se pueden compartir con los miembros semanalmente.
- Los enlaces a videos y demás materiales de SBCC se pueden compartir con los miembros semanalmente.
- El/la moderador/a puede utilizar las tarjetas de consejería para la ALNP durante la pandemia de la COVID 19 de la USAID y UNICEF¹⁶ como fuente para los mensajes.

- Para obtener recomendaciones generales, consulte la [Tabla 2](#), y siempre recuérdelo a los miembros del grupo de apoyo ALNP que deben cumplir las reglas durante la sesión, así como también cumplirlas siempre en sus hogares y donde sea que estén.
- El moderador debe enfatizar la importancia de cumplir las prácticas de higiene al preparar alimentos en el hogar.
- El moderador puede utilizar las fichas de consejería para la ALNP durante la pandemia de la COVID-19 de la USAID y UNICEF¹⁶ como un medio para los mensajes, dependiendo de si es presencial o de manera remota.

- Para obtener recomendaciones generales, consulte la [Tabla 2](#), y siempre recuérdelo a los miembros del grupo de apoyo ALNP que deben cumplir las reglas durante la sesión, así como también cumplirlas siempre en sus hogares y donde sea que estén.
- El moderador debe enfatizar la importancia de cumplir las prácticas de higiene al preparar alimentos en el hogar.
- Use la ficha de consejería n.º 6 de las fichas de consejería para la ALNP durante la pandemia de la COVID-19 de la USAID y UNICEF¹⁶, para obtener mensajes y recomendaciones clave sobre la seguridad alimentaria durante la pandemia de la COVID 19.

4.

No se permiten el movimiento, el acceso, los encuentros o las reuniones

Movimiento limitado/acceso limitado

Sin restricciones vigentes sobre el acceso y el movimiento

Cómo comunicarse con los miembros o hacerles un seguimiento

- De manera remota/en línea por teléfono, WhatsApp, Facebook, etc. El moderador puede enviar SMS o mensajes de grupo para hacer un seguimiento de los miembros del grupo (de manera grupal o individual).
 - El moderador puede enviar mensajes individuales preguntándole a los miembros cómo están ellos y sus bebés, cómo les está yendo con la lactancia materna y la alimentación complementaria y si están atravesando algún desafío.
 - Se debe motivar a todos los miembros a que envíen mensajes o llamen al moderador cuando quieran hablar o compartir sus experiencias.

- De manera remota o presencial:
 - Asegúrese de hacerles un seguimiento a los miembros del grupo de apoyo ALNP mediante visitas domiciliarias, si fuere posible.
 - La visita de seguimiento ayuda a comprobar cómo la persona sobrelleva la situación y cómo aplica los aprendizajes obtenidos en el grupo.
 - Asimismo, el seguimiento ayudará a que se comparta la nueva información sobre las sesiones de grupo, los lugares, los horarios, etc.
 - Los seguimientos y la comunicación pueden compartirse a través de SMS o plataformas de redes sociales (p. ej., WhatsApp). Consulte la columna «No se permiten el movimiento (...)»

- De manera remota o presencial (a través de agentes y líderes de la comunidad).

Cantidad de participantes

- Si se crean grupos en las plataformas de redes sociales cuando sea posible (a través de WhatsApp, Facebook etc.), mantener la misma cantidad de miembros que el grupo original, ya que se conocen entre sí.
- Antes de agregar una persona al grupo, asegúrese de presentarla al resto del grupo.

- Reduzca la cantidad de participantes según lo establecido por el protocolo nacional.
- Por lo general, un grupo de apoyo ALNP nunca debe superar los 15 miembros.
- Si le solicitan una reducción, se recomienda dividir el grupo original en subgrupos, según lo siguiente:
 - Mujeres embarazadas
 - Cuidadores de niños menos de 2 años
 - Otros cuidadores
 - Adolescentes únicamente
 - Otros
- Por lo general, los grupos de apoyo están abiertos a recibir nuevos miembros, pero debido a la pandemia de la COVID-19, debe limitarse la cantidad de participantes y no se debe incorporar a personas mayores de 60 años o con afecciones. Consulte la [Tabla 2](#) para obtener las recomendaciones para personas de alto riesgo.

- Un máximo de 15 participantes (según la recomendación general).
- Por lo general, los grupos de apoyo están abiertos a recibir nuevos miembros, pero debido a la pandemia de la COVID-19, debe limitarse la cantidad de participantes y no se debe incorporar a personas mayores de 60 años o con afecciones. Consulte la [Tabla 2](#) para obtener las recomendaciones para personas de alto riesgo.

4.

No se permiten el movimiento, el acceso, los encuentros o las reuniones

Movimiento limitado/acceso limitado

Sin restricciones vigentes sobre el acceso y el movimiento

Duración de la sesión

- Si se crean grupos en las plataformas de redes sociales, considere la posibilidad (con el acuerdo de los miembros) de realizar llamadas grupales.
 - Recuerde que WhatsApp solo permite un máximo de 8 personas a la vez en una llamada o video llamada (la misma limitación se aplica con Messenger).
 - Si esta limitación sigue vigente, organice dos llamadas.
 - Ayude a cada miembro a que participe durante la llamada, pero respete siempre la situación particular de cada miembro.
 - Recuérdele a los miembros que, en caso de que no puedan participar de las llamadas grupales, el grupo permanecerá abierto para que puedan compartir sus experiencias en todo momento.

- Reduzca el tiempo de la reunión según lo establecido en las directrices o el protocolo nacional.
- La duración de una reunión en situaciones normales es de aproximadamente 1 hora.
- Si considera realizar algunas sesiones grupales remotas, consulte la columna «No se permiten el movimiento (...)».

- La duración de una reunión en situaciones normales es de aproximadamente 1 hora.
- Si considera realizar algunas sesiones grupales remotas, consulte la columna «No se permiten el movimiento (...)».

Frecuencia de las reuniones

- Si se crean grupos en las plataformas de redes sociales, se recomienda acordar con los miembros las llamadas habituales (una vez cada 2 semanas o según sea posible para los miembros) en un horario del día que sea generalmente aceptable para el moderador y los miembros.

- Reducir la frecuencia de las reuniones presenciales.
- Considere alternar las reuniones presenciales con las llamadas grupales remotas (por ejemplo, una reunión presencial por mes y una llamada grupal por mes).

- Se recomienda realizar una sesión cada 2 semanas.

Derivación de casos

- Derive los casos que necesiten asistencia especializada para que reciban asesoramiento personal.
- Derive a los centros de salud otros casos, como los médicos, casos en los que las personas sufren violencia de género (VG), etc.

- Derive los casos que necesiten asistencia especializada para que reciban asesoramiento personal.
- Derive a los centros de salud otros casos, como los médicos, casos en los que las personas sufren violencia de género (VG), etc.

- Derive los casos que necesiten asistencia especializada para que reciban asesoramiento personal.
- Derive a los centros de salud otros casos, como los médicos, casos en los que las personas sufren violencia de género (VG), etc.

4.

Recursos que deben utilizarse

No se permiten el movimiento, el acceso, los encuentros o las reuniones

- El moderador debe disponer de mensajes y recursos que puedan ser compartidos a través de SMS y plataformas de redes sociales.
 - Para los mensajes de SMS, use los mensajes disponibles desarrollados para compartirse a través del teléfono.
 - Disponga de mensajes en el idioma local para que los miembros puedan comprenderlos.
 - En el caso de las redes sociales, comparta videos cortos^{17,18} mensajes e imágenes que promuevan las prácticas de ALNP recomendadas.^{17,19,20} Otros recursos disponibles en la plataforma ALNP Hub.²¹

Movimiento limitado/acceso limitado

- Tarjetas de consejería cuando se sospecha o se confirman casos de COVID-19 elaboradas por UNICEF y USAID Advancing Nutrition.¹⁶
- Folleto de mensajes clave de UNICEF sobre ALNP.²²
- Fichas de consejería de UNICEF para agentes comunitarios de salud.²²
- Materiales de ALNP elaborados por el Ministerio de Salud, etc.
- Muñecas, tetillas y demás utensilios que se necesitan para las demostraciones (límpielos siempre y no los comparta con los participantes).
- Otros recursos disponibles en la plataforma ALNP Hub²¹

Sin restricciones vigentes sobre el acceso y el movimiento

- Fichas de consejería cuando se sospecha o se confirman casos de COVID-19.¹⁶
- Folleto de mensajes clave de UNICEF sobre la ALNP.²²
- Fichas de consejería de UNICEF para agentes comunitarios de salud.²²
- Materiales de ALNP elaborados por el Ministerio de Salud, etc.
- Muñecas, tetillas y demás utensilios que se necesitan para las demostraciones (límpielos siempre y no los comparta con los participantes).
- Otros recursos disponibles en la plataforma ALNP Hub²¹

16 UNICEF, USAID (2020). Tarjetas de Consejería Alimentación de Lactantes y Niños/as Pequeños/as cuando se sospecha o está confirmada la COVID-19. Disponible en: <https://www.advancingnutrition.org/what-we-do/social-and-behavior-change/iycf-recommendations-covid-19>

17 Save the Children, Infant Feeding Core Group, ENN, USAID, ACF USA, PATH, SafelyFed Canada (2021). [Save the Children, Grupo Medular de Alimentación del lactante, ENN, USAID, ACF, USA, PATH, SafelyFed Canadá (2021).] Video 1: Mensajes clave para fortalecer ALNP-E en su comunidad durante la pandemia de la COVID-19. Disponible en: <https://resourcecentre.savethechildren.net/library/key-messages-help-strengthen-infant-and-young-child-feeding-during-covid-19-pandemic>

18 Save the Children, Infant Feeding Core Group, ENN, USAID, ACF USA, PATH SafelyFed Canada (2021). [Save the Children, Grupo Medular Alimentación del lactante, ENN, USAID, ACF USA, PATH SafelyFed Canadá (2021).] Video 2: Key considerations for providing IYCF-E counselling and support during the COVID-19 pandemic. [Video 2: Consideraciones clave para proporcionar consejería ALNP-E y apoyo durante la pandemia de la COVID-19.] Disponible en: <https://resourcecentre.savethechildren.net/library/counseling-tips-supporting-pregnant-women-and-mothers-and-caregivers-young-children-iycf>

19 Grupo Medular IFE (2021). Infografía: Inicio temprano de la lactancia materna durante emergencias. Disponible en: <https://www.ennonline.net/initiationofbreastfeedingduringemergencies>

20 Grupo Medular IFE (2021). Infografía: Prevenir y gestionar las donaciones de SLM. Disponible en: <https://www.ennonline.net/breastmilksubstitutesinappropriatedonations>

21 Save the Children, Infant Feeding Core Group, USAID, ACF USA, PATH, SafelyFed Canada (2021). [Save the Children, Grupo Medular Alimentación del lactants, USAID, ACF USA, PATH, SafelyFed Canadá (2021).] ALNPHub: disponible en: www.iycfehub.org

22 UNICEF (2013). Tarjetas de asesoría para los trabajadores de la salud comunitarios. Disponible en: https://www.unicef.org/nutrition/files/counseling_cards_Oct_2012small.pdf

5. ANEXOS

Anexo I. Recomendaciones generales para la COVID-19²³

Deben seguirse las recomendaciones generales que se aplican tanto a los prestadores de servicios como a los beneficiarios y cuidadores/as, además de las recomendaciones específicas para las sesiones de grupos de apoyo, que se analizarán en detalle más adelante en estas directrices.

- Lavado de manos:
 - » Lávese las manos frecuentemente con agua y jabón durante 20 segundos. De forma alternativa, desinféctese las manos a base de alcohol (alcohol al menos del 60 %).
 - » Sin embargo, si las manos están visiblemente sucias, lávese siempre las manos con agua y jabón.
 - » Lávese las manos después de usar un pañuelo de papel o de tocar cualquier superficie (como monedas, picaportes, grifos, etc.) que pueda estar contaminada.
 - » Se recomienda no dar la mano durante la pandemia de COVID-19.
- Cubrir la nariz y la boca:
 - » Cúbrase la boca y la nariz con el codo doblado o con un pañuelo de papel al toser o estornudar para evitar el contagio. Deseche el pañuelo usado inmediatamente en una papelería adecuada y lávese las manos con agua y jabón
- » Utilice mascarillas o cubiertas para la cara en espacios cerrados o cuando no se pueda lograr el distanciamiento físico (siga las directrices nacionales).
- » Durante las sesiones de los grupos de apoyo y las consultas con los clientes se deben utilizar siempre mascarillas/ cubiertas para la cara.
- Distanciamiento físico:
 - » Manténgase al menos a 1 metro de otras personas. Una excepción a esta regla son las madres y los bebés/niños/as pequeños/as (el contacto estrecho y la lactancia materna temprana y exclusiva ayudan a que el bebé se desarrolle, y los beneficios incomparables de la lactancia materna superan cualquier riesgo potencial de transmisión).
- En la medida de lo posible utilice espacios ventilados/abiertos para las reuniones.
- Evite los lugares concurridos, cerrados o que impliquen un contacto estrecho.

23 OMS (2020). Coronavirus disease (COVID-19) advice for the public [Consejos para el público sobre la enfermedad del coronavirus (COVID-19)]. <https://www.who.int/emergencias/diseases/novel-coronavirus-2019/advice-for-public>

5.

- No tocar: Evita tocar los ojos, la nariz o la boca con las manos sin lavar.
- Limpieza y desinfección: Limpie y desinfecte siempre las superficies que se tocan con frecuencia.
- Control diario de la salud: Esté atento a los síntomas de COVID-19, incluyendo (entre otros): fiebre, tos, dificultad para respirar y dolores de cabeza. Compruebe su temperatura si aparecen síntomas y busque atención médica inmediatamente. En primer lugar, llame por teléfono a su centro de salud y siga las indicaciones que le den.
- Evite el contacto cercano con personas que estén enfermas.



Fotografía: Save the Children, Philippines

5. Anexo 2. Recomendaciones sobre la alimentación infantil en el contexto de COVID 19

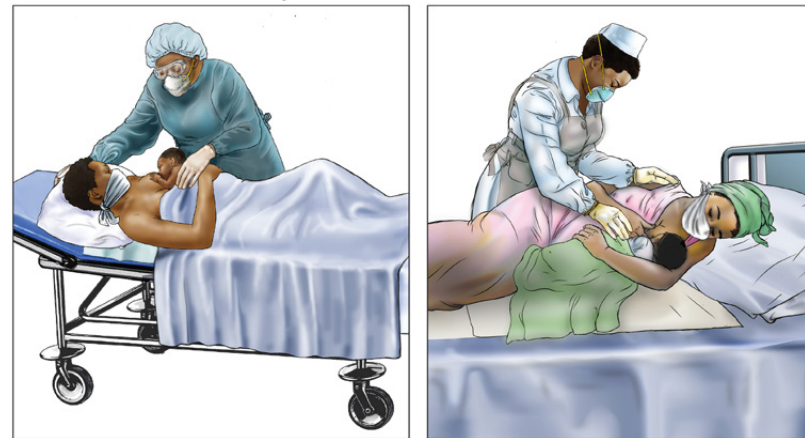
Durante la pandemia de COVID-19, las recomendaciones de la OMS/ UNICEF sobre ALNP siguen siendo las siguientes:

- Inicio de la lactancia materna inmediatamente después del parto (en menos de 1 hora).²⁴
- Lactancia materna exclusiva hasta los 6 meses de edad.
- Continuación de la lactancia materna hasta los 2 años y más.
- Alimentación complementaria: Introducción oportuna de alimentos complementarios apropiados para la edad, adecuados, seguros y correctamente alimentados a partir de los 6 meses. Una higiene correcta durante la preparación de la comida y la alimentación también es importante para prevenir infecciones, incluso la COVID-19.

La asistencia en la alimentación de lactantes y niños/as pequeños/as (ALNP) durante la pandemia de la COVID-19 sigue siendo una intervención nutricional fundamental para la protección y el apoyo de las mujeres embarazadas, los cuidadores/as y los niños/as pequeños/as a su cargo. La OMS y UNICEF aconsejan a los cuidadores/as y a las familias en las que se sospeche o se confirme la presencia de COVID-19 que continúen con las prácticas recomendadas de ALNP con las precauciones higiénicas necesarias.

24 Practicar la colocación inmediata piel con piel tras el nacimiento es importante en la iniciación temprana de la lactancia materna, las madres deben estar en el mismo cuarto con sus hijos en contacto cercano con ellos.

Tomar precauciones durante el parto y al compartir habitación en el hospital con el bebé recién nacido



Tomado de UNICEF y las Tarjetas de Consejería en ALNP de USAID en el contexto de COVID 19¹⁶

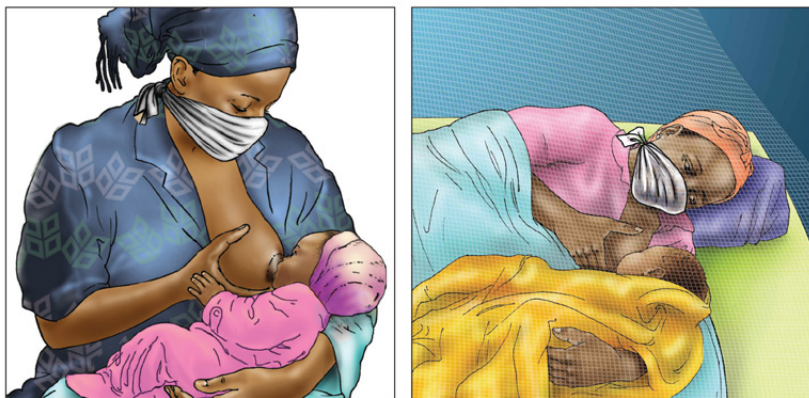
Lactancia materna

- Las madres de las que se sospeche o se confirme que tienen COVID-19 no deben ser separadas de sus recién nacidos y deben ser apoyadas y animadas a darles el pecho.
- No hay pruebas de que el SARS-CoV-2 pueda transmitirse a través de la leche materna. La lactancia materna es más importante que nunca durante la pandemia de la COVID-19

5.

- La leche materna es la mejor fuente de nutrientes para los bebés y ayuda a protegerlos de las enfermedades infecciosas, incluida la COVID-19. El COVID-19 supone poco riesgo para los lactantes, pero los que no son amamantados corren el riesgo de enfermarse gravemente debido a otras infecciones respiratorias y a la diarrea. Los beneficios de la lactancia materna superan cualquier riesgo potencial de transmisión de COVID-19.
- Las madres con síntomas respiratorios (por ejemplo, tos, dificultad para respirar) o las madres que hayan dado positivo en la prueba de COVID-19 y que estén lo suficientemente bien como para dar el pecho deben llevar una mascarilla o un protector facial si están disponibles y deben continuar con la lactancia materna.

Tomar precauciones durante la lactancia, tanto de día como de noche



Tomado de UNICEF y las Tarjetas de Consejería en ALNP de USAID en el contexto de la COVID-19¹⁶

- En el caso de que la madre esté muy enferma para amamantar directamente, su leche materna extraída puede utilizarse para alimentar al bebé. Las madres deben lavarse las manos antes de extraer la leche.

Alternativas para la lactancia materna

- Si la madre no tiene disponibilidad para amamantar o extraer la leche materna, busque otras alternativas seguras para el recién nacido/lactante que estén en consonancia con las políticas nacionales y sean aceptadas cultural y socialmente por la madre y la familia.
- La nodriza (en la que otra mujer amamanta al niño) o la leche humana de donante, si está disponible), son las opciones preferidas, cuando son cultural y socialmente aceptables (véase el árbol de decisiones de la OMS para la lactancia materna en el contexto de la COVID-19). Si la nodriza y la leche humana del donante no son factibles en su contexto, deben utilizarse sucedáneos de la leche materna.
- Los sucedáneos de la leche materna son el último recurso cuando se han agotado las opciones anteriores. Deben tomarse medidas para garantizar que el uso de los sucedáneos de la leche materna sea factible, esté correctamente preparado y sea seguro y sostenible.
- No deben solicitarse ni aceptarse donaciones de fórmula infantil, de acuerdo con el "Código Internacional de Comercialización de Sucedáneos de la Leche Materna".

5.

Practicar una alimentación complementaria segura

de 6 a 9 meses

de 6 a 12 meses

de 12 a 24 meses

Tomado de UNICEF y las Tarjetas de Consejería en ALNP de USAID en el contexto de COVID-19¹⁶

Alimentación complementaria

- Las madres/cuidadores/as deben continuar con la alimentación complementaria según la recomendación general:
 - Introducción oportuna de alimentos complementarios apropiados para la edad, adecuados, seguros y correctamente alimentados a partir de los 6 meses de edad, combinada con la continuación de la lactancia materna hasta los 2 años de edad o más.

Higiene

- Se debe incentivar a las madres y a los cuidadores/as a que se laven frecuentemente las manos con jabón y agua corriente limpia

durante 20 segundos. Lavarse las manos con frecuencia ayuda a combatir la propagación del COVID-19, y es importante para la salud de su bebé y de toda su familia.

Lavarse las manos durante 20 segundos siguiendo estos pasos

Tomado de UNICEF y las Tarjetas de Consejería en ALNP de USAID en el contexto de la COVID-19¹⁶

- Las madres/cuidadoras deben lavarse siempre las manos durante estos momentos críticos:
 - Antes de preparar o comer la comida
 - Antes de alimentar a los bebés y niños/as pequeños/as
 - Después de ir al baño.
 - Después de limpiar el trasero de un bebé

- La madre/cuidadoras deben limpiar/desinfectar con frecuencia las superficies del hogar: limpiar las superficies que se tocan con frecuencia (como las mesas, las sillas, los pomos de las puertas, los interruptores de la luz, los teléfonos, los mandos a distancia, los picaportes, los inodoros, los lavabos, etc.) regularmente con agua y jabón o con un desinfectante doméstico.
- Las organizaciones de salud recomiendan que las personas se cubran la boca y la nariz con el codo flexionado o con un pañuelo desechable para toser o estornudar, y que desechen el pañuelo inmediatamente. Deben desechar el pañuelo usado inmediatamente en un contenedor de basura adecuado. A continuación, lávese las manos con agua y jabón o utilice un desinfectante de manos a base de alcohol (de al menos un 60 % de alcohol).
- La madre o los cuidadores/as deben evitar tocarse los ojos, la nariz y la boca, tanto los suyos como los del bebé.

LISTA DE RECURSOS PARA LA ALNP/ALNP-E EN EL CONTEXTO DE LA COVID-19

La siguiente lista sugiere recursos que pueden utilizarse para la implementación y adaptación de programas durante la pandemia de la COVID-19.

1. Caramerics Care Group Lessons for COVID-19 [Caramerics Care Group Lecciones sobre COVID-19]: <https://www.fsnnetwork.org/resource/curamericas-care-group-lessons-covid-19>
2. OMS (2020). Community-based health care, including outreach and campaigns, in the context of the COVID-19 pandemic. [La atención sanitaria comunitaria, incluida la divulgación y las campañas, en el contexto de la pandemia de COVID-19.] Disponible en: https://www.who.int/publications/i/item/WHO-2019-nCoV-Comm_health_care-2020.1
3. OMS (2020). Coronavirus disease (COVID-19) advice for the public. [Consejos sobre la enfermedad del coronavirus (COVID-19) para el público.] Disponible en: <https://www.who.int/emergencies/diseases/novel-coronavirus-2019/advice-for-public>
4. OMS (2020). Preguntas frecuentes: La lactancia materna y COVID-19. Disponible en: <https://www.who.int/publications/m/item/frequently-asked-questions-breastfeeding-and-covid-19>
5. Global Nutrition Cluster Technical Alliance (2020). [Alianza Técnica del Clúster de Nutrición Global (2020)] Orientación y herramientas para las adaptaciones programáticas. Disponible desde: <https://gtam.nutritioncluster.net/node/34>
6. Grupo Medular IFE (2021). Infografía: Inicio temprano de la lactancia materna durante emergencias. Disponible en: <https://www.enonline.net/initiationofbreastfeedingduringemergencies>
7. Grupo Medular IFE (2021). Infografía: Prevenir y gestionar las donaciones de SLM. Disponible en: <https://www.enonline.net/breastmilksubstitutesinappropriatedonations>
8. UNICEF, GNC y GTAM (2020). Informe Núm.2 sobre la alimentación de lactantes y niños/as pequeños/as en el contexto de COVID-19. Disponible en: <https://www.unicef.org/documents/infant-and-young-child-feeding-context-covid-19>
9. UNICEF y USAID avanzando la nutrición (2020). Tarjetas de Consejería Alimentación de Lactantes y Niños/as Pequeños/as cuando se sospecha o está confirmada la COVID-19. Disponible en: <https://www.advancingnutrition.org/what-we-do/social-and-behavior-change/iycf-recommendations-covid-19>
10. Save the Children y SafelyFed Canadá (2020). Alimentación del lactante en el contexto de la COVID-19: Preguntas frecuentes para personal de nutrición y salud dando atención en primera línea. Disponible de: <https://resourcecentre.savethechildren.net/library/infant-feeding-context-covid-19-faq-front-line-health-and-nutrition-workers>
11. Colectivo Mundial para la Lactancia materna (2020). Mensajes clave de incidencia sobre la lactancia materna y la COVID-19. Disponible de: <https://www.globalbreastfeedingcollective.org/reports/key-advocacy-messages-breastfeeding-and-covid-19>
12. Save the Children (2020). Lista de verificación de supervisión de nutrición comunitaria en el contexto de COVID-19. Disponible de: https://www.nutritioncluster.net/Resources_Guideline_remote_support_nutrition_COVID-19
13. Save the Children & Tech RRT (2020). Alimentación de Lactantes y Niños/as Pequeños/as en Emergencias (ALNP-E). Procedimiento operativo estándar (POE) para equipos de respuesta ante emergencias. Disponible en: <https://www.enonline.net/iycfesopforemergencyteams>
14. Save the Children & Tech RRT (2020). Alimentación de Lactantes y Niños/as Pequeños/as en Emergencias (ALNP-E). Programación en el contexto de COVID-19: Consideraciones para hacer adaptaciones. Disponible en: <https://www.enonline.net/iycfesopforemergencyteams>

15. Save the Children, IFE Core Group, ENN, USAID, ACF USA, PATH, Safely Fed Canada: IYCFE Platform of resources [Save the Children, Grupo Medular IFE, ENN, USAID, ACF USA, PATH, Safely Fed Canadá: Plataforma de recursos IYCFE]. Disponible en: www.iycfehub.org
16. Save the Children, Infant Feeding Core Group, ENN, USAID, ACF USA, PATH, SafelyFed Canada (2021). [Save the Children, Grupo Medular de Alimentación del lactante, ENN, USAID, ACF, USA, PATH, SafelyFed Canadá (2021).] Directrices prácticas para realizar visitas a hogares de Alimentación de Lactantes y Niños/as Pequeños/as en el contexto de la COVID-19. Disponible en: www.iycfehub.org/document/practical-guidelines-for-conducting-infant-and-young-child-feeding-iycf-home-visits-in-the-context-of-covid-19
17. Save the Children, Infant Feeding Core Group, ENN, USAID, ACF USA, PATH, SafelyFed Canada (2021). [Save the Children, Grupo Medular de Alimentación del lactante, ENN, USAID, ACF, USA, PATH, SafelyFed Canadá (2021).] Directrices prácticas para realizar y apoyar en la alimentación de lactantes y niños/as pequeños/as: asesoría electrónica vía telefónica, considerando planeación e implementación. Disponible en: www.iycfehub.org/document/practical-guidelines-for-conducting-and-supporting-infant-and-young-child-feeding-e-counselling-via-telephone-with-considerations-for-planning-and-implementation
18. Save the Children, IFE Core Group, ENN, USAID, ACF USA, PATH, SafelyFed Canada (2021). Video 1: Key messages for strengthening IYCF-E in your community during the COVID-19 pandemic. [Save the children, Grupo Medular IFE, ENN, USAID, ACF USA, PARTH, SafelyFed Canadá, Video 1: Mensajes clave para fortalecer ALNP-E en su comunidad durante la pandemia de la COVID-19.] Disponible en: <https://resourcecentre.savethechildren.net/library/key-messages-help-strengthen-infant-and-young-child-feeding-during-covid-19-pandemic>
19. Save the Children, IFE Core Group, ENN, USAID, ACF USA, PATH, SafelyFed Canada (2021). Video 2: Considerations for providing IYCF-E counselling and support during the COVID-19 pandemic. [Save the children, Grupo Medular IFE, ENN, USAID, ACF USA, PATH, SafelyFed Canadá, Video 2: Consideraciones para proporcionar asesoría ALNP-E electrónica y apoyo durante la pandemia de la COVID-19.] Disponible en: <https://resourcecentre.savethechildren.net/library/counseling-tips-supporting-pregnant-women-and-mothers-and-caregivers-young-children-iycf>
20. The Partnerships for Maternal, Newborn and Child Health Breastfeeding and COVID-19 video social media toolkit. Disponible en: [Video con herramientas de medios sociales para las asociaciones para el cuidado de la salud y la lactancia materna para madres, recién nacidos y niños/as pequeños/as y la COVID-19] <https://www.who.int/pmnch/media/videos/breastfeeding-covid19-video-socialmedia-toolkit.pdf?ua=1&ua=1>
21. 21. UNICEF counselling cards for community health workers [Tarjetas de consejería de UNICEF para los trabajadores de la salud comunitarios]. Disponible en: (2021). Disponible en: https://www.unicef.org/nutrition/files/counseling_cards_Oct_2012small.pdf
22. Manual con mensajes clave de ALNP UNICEF: https://www.unicef.org/nutrition/files/Key_Messages_Booklet_for_counselling_cards.pdf

Para más información y recursos, visite el
Centro de Alimentación de Lactantes y
Niños/as Pequeños/as en Emergencia

WWW.IYCFHUB.ORG

