

Core Humanitarian STANDARD

Règleman fondamantal sou
bonjan kalite ak obligasyon
pou rannkont nan zafè imanité

Lis oganizasyon ki pibliye dokiman sa a se : CHS Alliance, Pwojè Sphere ak Gwoup URD (Gwoup Ijans, Reyabilitasyon ak Devlopman).

Premye edisyon: 2015

ISBN: 978-2-9701015-1-2

© Dwadotè pwoteje dokiman sa a ki se pwopriyete : CHS Alliance, Pwojè Sphere ak Gwoup URD (Gwoup Ijans, Reyabilitasyon ak Devlopman) genyen. Li kapab repwodwi pou rezon edikatif, sitou nan kad fòmasyon, rechèch ak pwogram, ak kondisyon non Règ fondalnatal la (CHS) nonmen. Nenpòt tradiksyon oswa adaptasyon yon pati oswa tout Règleman fondalnatal sou bonjan kalite ak obligasyon pou rannkont nan zafè imanità a dwe jwenn alavans pèmisyon alekri oswa nan imèl sa a : info@corehumanitarianstandard.org

Yon ti mo anvan

Règleman fondalnatal sou bonjan kalite ak obligasyon pou rannkont nan zafè imanité a (CHS pou sig li an anglè – Core Humanitarian Standard) se yon rezilta dirèk travay estanda sa yo ki makònen ansanm : (an anglè : Joint standards Initiative-JSI) ; pou pwojè sa a, HAP entènasyonal (Patenarya pou obligasyon pou rannkont nan zafè Imanité/ Humanitarian Accountability Partnership), People In Aid (Moun ki ap ede) ak Pwojè Sphere, mete fòs yo ansanm pou amelyore bon jan rapò nan mitan règleman imanité yo epi rann règleman sa yo pi senp pou itilize. Nan kad travay sou estanda ki makònen yonn ak lòt yo, yo te kontakte plis pase 2000 aktè k'ap travay nan zafè Imanité nan nivo lokal, rejyonal ak kèk biwo òganizasyon entènasyonal pou bay dizon yo. Bwase lide sa a te montre koman li enpotan pou gen yon bon jan relasyon nan mitan règleman yo, ki dwe chita sou prensip imanité epi ki dwe genyen kòm pwen santral kominote yo ak moun ki sinistre yo nan kad kriz yo.

CHS la se rezilta yon tèt kole pandan 12 mwa ki reyalize an twa faz pandan aktè imanité yo, kominote yo ak moun ki sinistre nan okazyon kriz, ak plizyè santèn òganizasyon ki pa nan gouvènman (ONG), kèk ajans Nasyonzini, donatè ak inivèsité, te analize ak anpil prensip tout sa ki nan règleman CHS la, epi tou yo te eseye li nan biwo tankou sou teren.

Komantè ki te soti nan tèt kole yo te jwenn validasyon yon gwoup teknik ki gen 65 moun ki soti nan peyi diferan e ki expè nan plizyè domèn nan aksyon imanité ak devlopman règleman yo.

Direksyon HAP entènasyonal, People In Aid (Moun ki ap ede) ak Pwojè Sphere, gen nan tèt yo lide pou ranplase Règleman HAP 2010 sou obligasyon pou rannkont nan zafè Imanité ak jesyon kalite, kòd bon pratik yo, nan kad jesyon ak soutyen pèsònèl imanité People In Aid (Moun ki ap ede) la ak pati ki konsène estanda esansyèl yo, nan ti Louvraj espesifik Sphere a.

Remèsiman

Nou remèsye plizyè santèn òganizasyon ak moun ki te patisipe nan devlopman CHS la, epi ki te fè kòmantè sou premye vèsyon an, ki te eseye l andan òganizasyon yo¹ onson ki te patisipe nan yonn nan gwoup ki te sipèvizè tout etap nan konsiltasyon an. Nan yon manyè espesyal nou te apresye anpil anpil, patisipasyon pil ak pakèt kominote ak sinistre yo pandan tout etap nan konsiltasyon an ak evalyasyon an.

Nan jefò yo pou tabli amoni nan estanda yo, HAP Entènasyonal, People In Aid (Moun ki ap ede) ak Pwojè Esfè, te vin ranfòse ak Gwoup URD (Gwoup l'jans, Reyabilitasyon ak Devlopman) ki te rantre nan repozitwa COMPAS bonjan kalite nan CHS la. Gwoup la teknik konsiltatif ak sougwoup CHS la, komite teknik pilotaj la, te responsab pou sipèvizè pwosesis la konsiltasyon ak validasyon final CHS la. Komite pou redije CHS la te gen misyon pou revize dokiman an epi pran an kont kòmantè yo resevwa pandan tout faz ki

¹ Lis tout òganizasyon ki te eseye CHS la disponib sou : www.corehumanitarianstandard.org

genyen nan konsiltasyon. Nan lide pou asire rezilta ki soti nan konsiltasyon yo, enklizif, reprezantatif ak objektif, pwosesis konsiltasyon CHS la te jere yon fason endepandan pa WolfGroup Consultants.

Lis tout manm Gwoup teknik konsiltatif la, komite pilotaj teknik la ak komite redaksyon an disponib nan adrès sa a : www.corehumanitarianstandard.org. San sipò enkondisyonel yo, konsiltasyon sou CHS la, pa t ap posib.

Pwosesis devlopman CHS la te jwenn sipò ekonomik san kondisyon, nan kad yon finansman global oswa kek pwojè, donatè sa yo : Ministè Afè etranje ak kòmès nan gouvènman ostrali ; ajans katolik pou devlopman aletranje (CAFOD) ; Ministè Afè etranje Danmak (Danida) ; Ministè Afè etranje repiblik federal Almay ; Irish Aid ; Ajans swedwaz koperasyon entènasyonal pou devlopman ; direksyon devlopman koperasyon gouvènman Swis ; gouvènman wayòm ini ak gouvènman etazini.

HAP Entènasyonal, People In Aid (Moun ki ap ede) ak Pwojè Esfè ta renmen tou, voye ochan pou manm konsèy administrasyon sa yo pou sipò finansye yo te bay pou pwosesis CHS la: ACT Alliance; Action Aid International ; Aktion Deutschland Hilft ; Kwa Wouj Britanik ; Ajans katolik pou devlopman aletranje (CAFOD) ; CARE International ; Christian Aid ; CWS Pakistan-Afghanistan ; DanChurchAid ; Federasyon literyèn mondyal ; Save the Children International ; Save the Children US ak Vizyon Mondyal entènasyonal.

Kòmantè

Nap resevwa ak bra louvri, tout kòmantè sou CHS la nenpòt ki moman. Ou ka voye kòmantè yo ak tout demand ransèyman yo nan info@corehumanitarianstandard.org.

Revizyon

Nap pran ankont tout kòmantè nou resevwa yo, nan pwochèn revizyon CHS la ki ap gen pou reyalize pou pita nan mwa desanm 2019 la. Pou plis enfòmasyon sou règleman imanità fondalnatal la, sou kèk resous anplis ak lòt dokiman ki nan preparasyon, tcheke nan www.corehumanitarianstandard.org.

Nòt sou tradiksyon yo

The Règleman imanità fondalnatal la, ap disponib an anglè, arab ak espanyòl. Si ou swete tradui CHS la nan lòt lang, kontakte info@corehumanitarianstandard.org ki ap ba ou kèk konsèy. Tout tradiksyon yo ap disponib libelibè sou www.corehumanitarianstandard.org.

Dokiman sipò

Gen kèk gid ak kèk zouti pou akonpaye inisyativ pou mete CHS la an aplikasyon, ki deja disponib libelibè nan adrès sa a : www.corehumanitarianstandard.org.

Tab matyè yo

i. Entwodiksyon	2 - 3
ii. Estrikti Règleman imanité fondalnatal la (CHS)	5
iii. Domèn pou mete CHS la an aplikasyon	6 - 7
iv. Deklarasyon sou respè angajman an	7
v. Yon aksyon ki makònen ak prensip imanité yo	8
vi. Nèf angajman y oak kritè bonjan kalite yo	9
vii. Angajman yo, aksyon y oak responsablite yo	10 - 18
1. Kominote yo ak sinistre yo resevwa yon asistans ki adapte epi ki apwopriye ak sa yo gen bezwen.	10
2. Kominote yo ak sinistre yo gen aksè san pran tan ak asistans imanité yo gen bezwen yo.	11
3. Kominote yo ak sinistre yo pa afekte nan sans negatif atravè aksyon imanité a, men kapasite yo ranfòse, yo vin pi djanm epi mwens vilnerab gras ak aksyon imanité a.	12
4. Kominote yo ak sinistre yo konnen dwa yo, yo jwenn enfòmasyon san traka, yo patisipe aktivman nan desizyon ki konsène yo.	13
5. Kominote yo ak sinistre yo gen aksè ak mekanis plent ki san danje epi ki ka vini ak repons pou trete plent yo depoze yo.	14
6. Kominote yo ak sinistre yo resevwa yon asistans ki kowòdone epi ki gen yon valè ajoute.	15
7. Se yon dwa kominote ak sinistre yo geyen pou yo espere yon asistans ki ap amelyore tanzantan, gras ak refleksyon òganizasyon yo, gras ak leson ki soti nan eksperyans yo fè chak jou.	16
8. Kominote yo ak sinistre yo, resevwa asistans yo gen bezwen bò kote Pèsonèl ak volontè ki konpetan epi ki resevwa bonjan tretman.	17
9. Se yon dwa kominote ak sinistre yo genyen pou yo espere bò kote òganizasyon ki ap bay asistans yo, jesyon resous disponib yo fèt yon fason efikas, san fot epi moralman.	18
viii. Leksik	19

Règleman fondalnatal sou bonjan kalite ak obligasyon pou rannkont nan zafè imanité

i. Entwodiksyon

Chak jou sou late anpil moun soti toupatou, mobilize yo pou reponn obligasyon imanite a: volonte pou evite ak diminye soufrans moun nenpòt kote.

Règleman fondalnatal sou bonjan kalite ak obligasyon pou rannkont nan zafè imanité (CHS pou sig li an anglè) bay nèf angajman ke òganizasyon ak moun ki angaje yo nan repons imanite kapab itilize pou amelyore kalite ak randman nan asistans ke yap bay. Li fasilite tou devwa rann kont fas ak kominote yo ak moun ki touche yo. (Pou òganizasyon yo ak moun ki pran angajman pou pote repons imanité, kapab itilize pou amelyore kalite ak efikasite asistans yo ap bay la. Règleman sa a mete aksan anpil sou obligasyon rannkont alandwa kominote yo ak sinistre yo, ki dwe konnen sou kisa òganizasyon imanité yo angaje yo, epi sou kisa tou yomenm kapab mande òganizasyon yo pou rannkont.)

CHS la plase kominote yo ak sinistre yo kòm prensipal konsène nan aksyon imanité a epi li fè pwomosyon pou respè dwa fondalnatal yo. Dwa pou viv nan diyite ni dwa pou gen pwoteksyon ak sekirite menm lide sa ki defini nan dwa entènasyonal, patikilyèman nan deklarasyon entènasyonal sou dwa Moun².

Pandan li se yon règleman fondalnatal, CHS la bay detay sou sijè ki esansyèl nan yon aksyon ki chita sou prensip imanité, ki ka rannkont bay tout aktè epi reponn anmenmtan ak ekzijans bon jan kalite. Òganizasyon imanité yo ka sèvi ak CHS la tankou yon kòd volontè ki ka konsidere kòm referans pou pwosedi entèn yo. Epitou, òganizasyon imanité yo ka itilize CHS la Kòm referans pou yo tcheke péfòmans yo. Pou sa ka fèt, gen yon chapant ak endikatè espesifik ki te devlope pou garanti pètinans CHS la nan kontèks diferan ak pou divès òganizasyon.

² Deklarasyon entènasyonal sou Dwa Moun gen ladan l Deklarasyon inivèsèl sou dwa Moun, Konvansyon entènasyonal sou dwa ekonomik, sosyal ak kiltirèl ak Konvansyon entènasyonal sou dwa sivil ak politik yo ansanm ak Pwotokòl ochwa ki fèt pou li a.

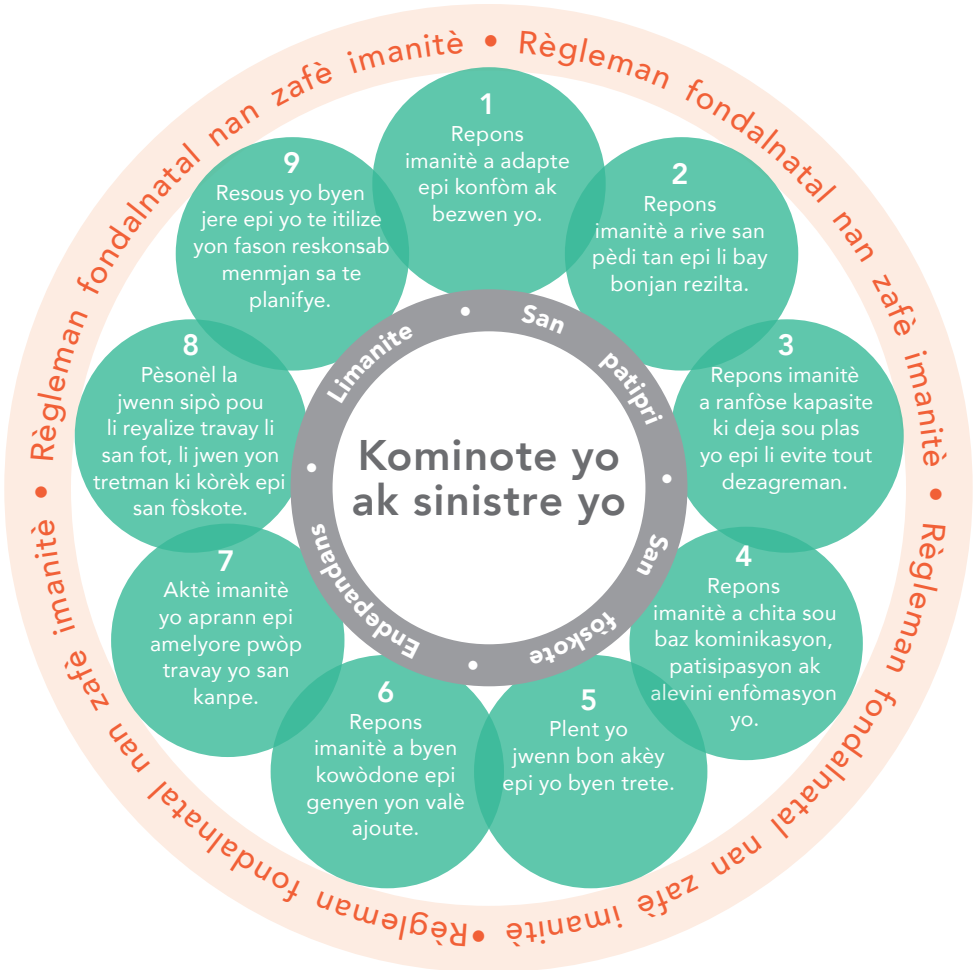
Moun, òganizasyon, Platfòm, Konsòsyòm ak lòt gwoup ki ap mete pwogram imanità an aplikasyon oswa ki bay kontribisyon nan pwogram imanità ka ankouraje ak aplike CHS la.

Menm si odepà li te fèt sitou pou sektè imanità a, nenpòt ki òganizasyon ki ta vle amelyore kalite ak obligasyon pou rannkont nan tout aspè nan travay li yo ansanm ak kominote yo epi ak sinistre yo, ka itilize CHS la.

CHS la se rezilta yon bann demach ak konsiltasyon entènasyonal. Li reyini tout sijè kle ki nan règleman ak angajman imanità sa yo (lis sa a pa konplè) :

- Kòd kondwit pou Mouvmàn Entènasyonal Lakwa Wouj ak Kwasan-Wouj epi pou òganizasyon non-gouvènmanntal (ONG) pandan operasyon sekou nan ka dezast ;
- Règleman HAP 2010 sou obligasyon pou rannkont nan zafè imanità ak jesyon Kalite;
- Kòd bon pratik nan jesyon ak sipò pèsònèl imanità People in Aid (Moun ki nan bezwen);
- Konvansyon imanità ak estanda endispansab nan Manyèl Esfè a ;
- COMPAS bon jan kalite ;
- Angajman reskonsab IASC yo nan sa ki gen pou wè ak obligasyon pou rannkont alega sinistre yo (CAAP) ; ak
- Kritè pou evalye asistans imanità ak devlopman ki te devlope pa Direksyon Koperasyon pou Devlopman (DCD-CAD) ki nan Òganizasyon pou Kowoperasyon ak Devlopman Ekonomik (OCDE).

Règleman fondalnatal sou bonjan kalite ak obligasyon pou rannkont nan zafè imanità



ii. Estrikti Règleman fondalnata nan zafè imanité a (CHS)

CHS la se yon klasman ki gen ladan l nèf angajman ki konsène kominote yo ak moun ki sinistre yo pandan li prezante kisa yo gen dwa atann bò kote òganizasyon ak moun ki ap bay asistans imanité. Chak angajman chita sou yon kritè ki gen rapò ak bonjan kalite ki bay endikasyon sou kouman òganizasyon yo ak travayè imanité dwe travay pou reyalize li. Men kouman CHS la estriktire:

- nèf angajman yo;
- kritè bonjan kalite ki andedan yo;
- aksyon kle ki dwe antreprann pou akonpli angajman yo; ak
- responsablite òganizasyonèl nan lide pou sipòte yon aplikasyon konsistan ak sistematik tout aksyon kle yo andan òganizasyon an tout antye.

Aksyon kle yo ak responsablite òganizasyonèl yo, detaye yonn apre lòt:

- sa yon pèsònèl ki angaje nan aksyon imanité dwe fè, pou mete an aplikasyon sistematikman pwogram bonjan kalite, epi pou yo ka rannkont bay moun yo vle bay asistans yo; epi tou
- politik, pwosesis ak sistèm, òganizasyon ki angaje nan aksyon imanité yo dwe mete kanpe pou asire : Pèsònèl yo bay yon asistans imanité nan bonjan kalite epi yon fason responsab.

Yon leksik tout tèm yo ki itilize nan CHS la, disponib nan bout dokiman sa a.

iii. Nan ki domèn nou ka aplike CHS la

Òganizasyon ki angaje yo nan CHS la bay tèt yo kòm misyon pou respekte tout nèf angajman yo. Omwens, yo dwe travay san kanpe pou yo amelyore pwòp sistèm pa yo, estrikti yo ak pratik yo nan sans pou yo amelyore sistematikman bonjan kalite ak obligasyon pou rannkont ki genyen andan repons imanite a. Lè yo konsidere pwòp divèsite yo, òganizasyon yo ak moun ki enplike nan aksyon imanite yo dwe aji vit epi adapter aksyon yo ansanm ak kapasite, ak fonksyon òganizasyon yo, ni nan faz ak nan kontèks kriz la.

Lè òganizasyon yo rankontre difikilte pou nan kad aplikasyon nèf angajman yo, yo dwe pran nòt sou sa, analize difikilte yo epi chache ki pibon fason pou jwenn solisyon. Òganizasyon yo dwe aprann sou sitiyasyon sa yo epi deplwaye estrateji pou yo elimine difikilte sa yo.

Nenpòt analiz sou aplikasyon CHS la dwe chita sou baz jefò òganizasyon ki konsène a fè pou mete an aplikasyon nèf angajman yo. Epi, se pa sèlman sou fason li reyalize aswa li pa reyalize aksyon kle yo epi/osswa akonpli reskonsablite òganizasyonèl. Se poutèt sa, aksyon kle CHS ekzije yo dwe adapte ak kontèks la.

CHS la fèt pou òganizasyon ak moun ki :

- pote asistans dirèk bay kominote ak sinistre yo
- bay lòt òganizasyon yo asistans finansye, materyèl oswa teknik, san yo pa patisipasyon dirèkteman nan mete asistans la an aplikasyon ; oswa
- mete de apwòch yo ansanm.

CHS la kreye pou, moun ki patisipe nan aksyon imanite yo, itilize l nan divès fason, espesyalman:

- amelyore obligasyon pou rannkont alega kominote yo ak sinistre yo, ak amelyore bonjan kalite nan sèvis yo bay yo;
- devlope plan aksyon pou mete CHS la an aplikasyon pazapa ak amelyorasyon sèvis y ap founi yo chak jou;
- kontwòl regilyèman sou bonjan kalite ak obligasyon pou rannkont pandan y ap itilize CHS la kòm referans ki pèmèt yo soutni nòm òganizasyonèl ak teknik yo ki te gentan la;
- Evalye pwòp tèt yo epi amelyore bonjan kalite nan pwogram yo
- verifiye oswa sètifye konfòmite sa a ak CHS la, epi demontre konfòmite sa a, ak lòt moun; epi
- evalye, chak fwa sa necesè, nan ki fason pwosesis entèn yo ak sipò alega Pèsonèl yo satisfè aksyon ak reskonsablite òganizasyonèl yo ki defini dapre CHS la.

Òganizasyon yo ki deside sèvi ak CHS la dwe ankouraje l andedan pwòp òganizasyon yo ni deyò yo.

Òganizasyon ki ap travay nan tèt kole dwe eksplike pwòp angajman yo alega CHS la, chache konprann kouman patnè yo³ konsidere nèt angajman yo ak fè tout sa ki posib pou travay ak yo, nan sans pou mete angajman CHS yo an aplikasyon.

iv. Deklarasyon sou konfòmite ak estanda a

Nou ankouraje nenpòt kimoun oswa nenpòt ki òganizasyon ki enplike nan aksyon imanité pou yo ijilize ak adopte CHS la epi yo ka fè deklarasyon sa a : « N ap travay pou n mete CHS la an aplikasyon ». Se sèlman òganizasyon sa yo ki te pase nan yon verifikasyon Objektif ki kapab revandike pou di yo konfòm ak estanda CHS la.

³ Gade definisyon an nan leksik la.

V. Yon aksyon ki makònen ak prensip imanità yo

Aksyon imanità a gen kòm pwen santral moun yo. Premye motivasyon tout repons nan kad yon kriz, se sove lavi, redwi lasoufrans imèn epi pwoteje dwa pou moun viv nan diyite. Òganizasyon imanità yo rekonèt se ijans imanità a ki gen avantaj sou tout bagay, se poutèt sa, yo chache bay yon asistans imanità nan tout kote sa montre li nesèsè.

Aksyon imanità a gide pa kat prensip ki jwenn akseptasyon⁴ trè laj :

- **Humanity:** Soufrans imèn yo dwe soulaje sou tout wout nou jwenn yo. Objektif aksyon imanità a se pwoteje lavi ak lasante epi tou garanti respè dwa tout moun.
- **San patipri:** Aksyon imanità dwe reyalize sou baz bezwen yo sèlman, pandan n ap bay priyorite ak ka detrès ki pi ijan, san konsiderasyon ki baze sou nasyonalite, ras, sèks, kwayans relijye, klas oswa opinyon politik.
- **Endepandans:** Aksyon imanità yo dwe depaman ak objektif ki gen pou wè ak politik, ekonomik, militè oswa tout lòt objektif nenpòt aktè ka adopte nan zòn kote yon Aksyon imanità ap reyalize.
- **San fòskote:** Aktè imanità yo pa dwe pran pozisyon nan kad ostilite oswa angaje yo nan polemik konsènan politik, ras, relijyon oswa ideyolaj⁵.

Prensip imanità yo plase nan sant tout travay imanità. Prensip sa yo gide aksyon imanità, epi mòd aplikasyon yo esansyèl pou distenge aksyon imanità ak tout lòt fòm aktivite ak aksyon. Nan CHS la, kat prensip sa yo, entegre nan angajman yo, kritè bonjan kalite yo, aksyon esansyèl yo ak responsablite òganizasyonèl.

Dwa imanità entènasyonal la, dwa entènasyonal sou dwa moun ak dwa entènasyonal sou refijye, defini nòm jiridik fondalnatal ki gen rapò ak pwoteksyon moun ak gwoup, ni ak sa ki gen pou wè ak konsistans asistans ki ka bay la. Dokiman jiridik imanità nan manyèl Esfè a, rezime prensip jiridik esansyèl, ki gen plis enpak sou byennèt moun ki afekte nan yon dezaz oubyen nan yon konfli.

Aktè yo ki aplike règleman imanità debaz la rekonèt premye responsablite tout Leta yo ak lòt otorite ki enpòtan nan sa ki konsène pwoteksyon ak asistans sinistre yo ki afekte nan yon dezaz oubyen nan yon konfli ame nan pwòp teritwa pa yo. Aksyon imanità a pa dwe minen responsablite sa yo, okontrè li dwe konplete yo chak fwa sa posib.

⁴ Prensip limanite yo, enpasyalite, endepandans ak netralite soti nan Prensip fondalnatal Mouvmman Lakwa Wouj Entènasyonal ak Kwasan Wouj ki te adopte nan Vyèn an 1965 nan lokazyon 20yèm Konferans Entènasyonal Lakwa Wouj ak Kwasan Wouj; Rezolisyon Asanble Jeneral Nasyonzi 46/182 nan dat 19 desanm 1991 ak Rezolisyon Asanble Jeneral Nasyonzi 58/114 nan dat 5 fevriye 2004.

⁵ Gen kèk òganizasyon, menmsi yo angaje nan bay asistans san patipri epi yo pa pran pozisyon nan kad ostilite yo, konsidere prensip netralite pa anpeche yo fè elòj sou sijè ki rapò ak rannkont epi ak lajistis.

vi. Nè angajman yo ansanm ak kritè Bonjan kalite yo



1. Kominote ak sinistre yo resevwa yon asistans ki adapte epi ki apwopriye ak sa yo gen bezwen.

Kritè Kalite: repons imanité a adapte epi apwopriye.



2. Kominote yo ak sinistre yo gen aksè ak asistans imanité, yo gen bezwen yo san pran tan.

Kritè Kalite: repons imanité a efikas epi li rive san pran tan.



3. Kominote yo ak sinistre yo pa afekte nan sans negative atravè aksyon imanité a, men kapasite yo ranfòse, yo vin pi rezistan epi mwens vilnerab gras ak aksyon imanité a.

Kritè Kalite: repons imanité a bati kapasite lokal yo epi evite tout konsekans negatif.



4. Kominote yo ak sinistre yo, konnen dwa yo genyen, yo jwenn enfòmasyon san traka, yo patisipe aktivman nan desizyon ki konsène yo.

Kritè Kalite: Repons imanité a baze sou kominikasyon, patisipasyon ak repons.



5. Kominote yo ak sinistre yo gen aksè ak mekanis plent ki san danje epi ki ka vini ak repons pou trete plent yo depoze yo.

Kritè Kalite: Plent yo jwenn bon akèy epi yo byen trete.



6. Kominote yo ak sinistre yo resevwa yon asistans ki kowòdone epi genyen yon valè ajoute.

Kritè Kalite: Repons imanité a kowòdone epi genyen yon valè ajoute.



7. Se yon dwa kominote ak sinistre yo genyen pou yo espere yon asistans ki ap amelyore tanzantan, gras ak refleksyon òganizasyon yo, gras ak leson ki soti nan eksperyans yo fè chak jou.

Kritè Kalite: Aktè imanité aprann epi amelyore pwòp travay yo san kanpe.



8. Kominote ak sinistre yo, resevwa asistans yo gen bezwen bò kote Pèsonèl ak volonte ki konpetan epi ki jwenn bon tretman.

Kritè Kalite: Pèsonèl la jwenn bonjan sipò pou reyalize travay li ak efikasite epi li jwenn bonjan tretman san patipri epi egalego.



9. Se yon dwa kominote ak sinistre yo genyen pou yo espere bò kote òganizasyon ki ap bay asistans yo, jesyon resous disponib yo fèt yon fason efikas, san fot epi moralman.

Kritè Kalite: Resous yo byen jere epi yo itilize yon fason responsab menmjan sa te gentan planifye.



vii. Angajman, aksyon ak reskonsablite yo

1. Kominote ak sinistre yo resevwa yon asistans ki adapte epi ki apwopriye ak sa yo gen bezwen.

Kritè Kalite: Repons imanité a adapte epi apwopriye.

Aksyon esansyèl yo

1.1 Tanzantan, reyalize yon analiz san panche epi nan disiplin sou kontèks la ak sou gwoup ki gen enterè yo.

1.2 Devlope epi mete sou pye kèk pwogram apwopriye, ki baze sou evalyasyon san panche, sou bezwen⁶ ak risk yo, ni sou bòn konpreyansyon yo genyen sou frajilite ak fòs diferan gwoup⁷ yo.

1.3 Adapte pwogram yo dapre chanjman ki fèt nan bezwen yo, nan kapasite yo ak nan kontèks la.

Reskonsablite òganizasyonèl

1.4 Politik (desizyon) yo pran angajman pou bay yon asistans san patipri ki baze sou bezwen ak fòs kominote ak sinistre yo.

1.5 Politik yo (desizyon) deklare aklè angajman ki pran ankont varyete ki ekziste nan kominote yo, patikilyèman varyete ki konsène moun defavorize yo oswa moun yo mete sou kote yo, ak pou rasanble enfòmasyon ki dezòganize yo.

1.6 Gen kèk demach ki mete sou plas nan lide pou garanti yon analiz tanzantan epi ki konfòm ak kontèks la.

⁶ « Bezwen yo » se tout sa ki makònen ak asistans eipi ak pwoteksyon.

⁷ Sa koresponn, pa ekzanp ak fanm yo, gason yo, tifi yo, tigason yo epi tigranmoun yo ni moun ki andikape yo epi ak yon tigwoup moun espesifik oswa kèk gwoup kominote, san ankenn distenksyon.



2. Kominote yo ak sinistre yo gen aksè ak asistans imanità, yo gen bezwen yo san pran tan.

Kritè Kalite: Repons imanità a efikas epi li rive san pran tan.

Aksyon esansyèl yo

2.1 Devlope pwogram ki bay repons ak ekzijans⁸ yo, yon fason pou aksyon ki pwopoze a ka rive reyalize epi li pa mete kominote yo an danje.

2.2 Bay repons imanità a san pèdi tan, pandan n ap pran desizyon ak aji san mete reta ki pa nesèsè.

2.3 Voye devan òganizasyon ki gen ekspètiz teknik ak manda pètinan, tout bezwen ki pa rantre nan konpetans nou, oswa fè pledwaye pou bezwen sa yo jwenn repons.

2.4 Sèvi ak teknik estanda ki pètinan yo epi ak pi bon pratik tout sektè imanità a konn itilize pou planifye ak evalye pwogram yo.

2.5 Fè swivi sou aktivite yo, rezilta ak konsekans repons imanità yo, nan lentansyon pou adapte pwogram yo ak kòrije mankman yo.

Reskonsablite òganizasyonèl

2.6 Angajman yo nan pwogram nan konfòm ak kapasite òganizasyon an.

2.7 Angajman yo ki defini nan politik la, yo garanti:

a.yon siveyans ak yon evalyasyon sistematik, objektif ak pèmanans aktivite yo epi sou rezilta yo bay ;

b.rezilta swivi ak evalyasyon yo aplike pou adapte ak amelyore pwogram yo ; ak

c.desizyon yo pran alè epi yo akonpaye ansanm ak mwayen ki nesèsè.

⁸ Tankou: aksè imanità, sekirite, lojistik epi finansman.



3. Kominote yo ak sinistre yo pa afekte nan sans negatif atravè aksyon imanité a, men kapasite yo ranfòse, yo vin pi djanm epi mwens vilnerab gras ak aksyon imanité a.

Kritè Kalite: Repons imanité a ranfòse kapasite lokal yo epi li evite tout dezagreman.

Aksyon esansyèl yo

3.1 Asire pwogram yo bati sou kapasite ki daja sou plas yo epi ranfòse andirans kominote yo ak sinistre yo.

3.2 Sèvi ak rezilta evalyasyon sou danje, sou risk ak plan preparasyon kominotè yo tou, dekwa pou planifye aktivite yo.

3.3 Ankouraje devlopman kapasite lidè ak òganizasyon lokal yo nan kad wòl avangad yo dwe jwe nan ninpòt kriz nan tan kap vini yo, pandan n ap pran dispozisyon pou garanti gwoup moun yo mete sou kote yo ak gwoup moun ki pi mal plase yo reprezante kòmsadwa.

3.4 Planifye yon estrateji pou tout nouvote oswa pou dezangajman, depi nan konmansman pwogram imanité a, yon fason pou asire kèk rezilta pozitif pandan yon bon bout tan epi limite risk pou yo ta gaspiye.

3.5 Prepare epi aplike pwogram ki ankouraje yon retablisman presipite apre yon dezast epi ki sipòte ekonomi lokal la.

3.6 Idantifye kantite rezilta negatif yo oswa fòs aksyon an, bay repons san pèdi tan, yon fason sistematik, patikilyèman nan domèn sa yo:

- a. sekirite, diyite ak dwa moun;
- b. eksplwatasyon ak abi seksyèl pa Pèsonèl la;
- c. kilti, pwoblèm jan an, relasyon sosyal ak politik;
- d. mwayen pou viv;
- e. ekonomi lokal la; ak
- f. anviwònman an.

Reskonsablite òganizasyonèl

3.7 politik, estrateji ak gid yo kreye nan lide pou :

a. anpeche pwogram yo gen rezilta negatif tankou, eksplwatasyon, abi oswa diskriminasyon pa Pèsonèl la kont kominote ak sinister yo; ak

b. ranfòse kapasite lokal yo.

3.8 Gen kèk sistèm ki mete kanpe pou pwoteje enfòmasyon ki ranmase bò kote kominote ak sinistre yo, depi kriz la ta kapab mete yo an danje.



4. Kominote yo ak sinistre yo konnen dwa yo, yo jwenn enfòmasyon san traka, yo patisipe aktivman nan desizyon ki konsène yo.

Kritè Kalite: Repons imanità a chita sou baz kominikasyon, patisipasyon ak alevini enfòmasyon yo.

Aksyon esansyèl yo

4.1 Bay kominote yo ak sinistre yo enfòmasyon sou òganizasyon an, sou prensip òganizasyon an ap swiv, sou kòd kondwit Pèsònèl la, sou pwogram li yo ak sou sa li gen entansyon reyalize.

4.2 Kominikasyon nan respè yonn pou lòt epi ki apwopriye ak abitud moun yo, pandan n ap sèvi ak lang, ak dimansyon, ak metòd kominikasyon ki fasil pou divès kalite manm nan kominote a konprann, an patikilye gwoup moun ki pi mal plase yo ak sila yo mete sou kote yo.

4.3 Asire patisipasyon ak angajman tout moun epi ki andan kominote yo ak sinistre pandan tout etap ki genyen nan entèkansyon an.

4.4 Ankouraje epi bay kominote ak sinistre yo mwayen pou yo rakonte nivo satisfaksyon yo, sou sa ki gen pou wè ak kalite ak bonjan ranman asistans yo resevwa, pandan n ap mete yon atansyon patikilye sou jan an, sou laj ak sou divès kalite moun ki chwazi pale yo.

Reskonsablite òganizasyonèl

4.5 Gen kèk politik ki mete sou pye pou pataje enfòmasyon epi ankouraje yon pratik kominikasyon ouvè.

4.6 Gen kèk politik ki planifye angaje kominote yo ak sinistre yo epi reprezante sa ki priyorite pou yo ak tout risk yo idantifye pandan tout etap ki genyen nan entèkansyon an.

4.7 Kominikasyon ak deyò, ni sa ki konsène ranmase lajan, gen pou wè ak reyalité, moral ak respè, an patikilye diyite kominote yo ak sinistre yo.



5. Kominote yo ak sinistre yo gen aksè ak mekanis plent ki san danje epi ki ka vini ak repons pou trete plent yo depoze yo.

Kritè Kalite: Plent yo jwenn bon akèy epi yo byen trete.

Aksyon esansyèl yo

5.1 Tcheke kominote yo ak sinistre yo sou konsepsyon an, sou aplikasyon an ak siveyans nan pwosesis jesyon plent yo.

5.2 Byen akeyi epi anrejistre plent yo, men tou, bay enfòmasyon sou kijan pou jwenn aksè nan mekanis la ak ki sijè li trete.

5.3 Jere plent yo alè, san patipri epi yon fason ki kòrèk pandan n ap bay priyorite ak sekirite moun ki pote plent la ak sinistre yo pandan tout etap nan jesyon plent la.

Reskonsablite òganizasyonèl

5.4 Pwosesis jesyon plent pou kominote yo ak sinistre yo dokimante epi fonksyone kòm sadwa. Pwosesis la ta dwe kouvri plent ki gen rapò ak pwogram nan, ak eksplwatasyon ak abi seksyèl, ni lòt fòm abi pouvwa.

5.5 Yon kilti òganizasyonèl, ladan yo pran plent yo oserye epi yo trete dapre politik ak pwosesis defini, tabli nan mitan òganizasyon an.

5.6 Kominote yo ak sinistre yo konsyan konplètman sou ki kondwit yo dwe ret tann bò kote Pèsonèl imanite a, ni sou angajman òganizasyon an, nan kad prevansyon sou eksplwatasyon ak abi seksyèl.

5.7 Plent ki pa nan konpetans òganizasyon an, yo refere bay lòt enstitisyon ki gen konpetans sa a ak respè pou bon pratik ki te deja sou plas yo.



6. Kominote yo ak sinistre yo resevwa yon asistans ki kowòdone epi ki genyen yon valè ajoute.

Kritè Kalite: Repons imanité a byen kowòdone epi genyen yon valè ajoute.

Aksyon esansyèl yo

- 6.1 Idantifye wòl yo, responsablite yo, kapasite ak enterè divès pati ki konsène⁹ yo.
- 6.2 Garanti, repons imanité a genyen yon valè ajoute pa rapò ak repons otorite nasyonal ak locales¹⁰ yo ni ak repons lòt òganizasyon imanité.
- 6.3 Patisipe nan komite kowòdinasyon ki enpòtan yo, epi travay ak lòt òganizasyon yo pou redwi demand sou kominote yo epi ogmante kouvèti ak sèvis tout efò imanité a bay.
- 6.4 Troke enfòmasyon ki nesèsè yo ak patnè yo, gwoup Kowòdinasyon yo ak tout lòt aktè ki enpòtan pandan n ap sèvi ak mwayen komunikasyon ki apwopriye.

Responsablite òganizasyonèl

- 6.5 Politik ak estrateji yo genyen ladan yo, yon angajman ki di aklè kisa ki konsène kowòdone ak lòt òganizasyon, patikilyèman ak ak otorite nasyonal ak lokal yo, san yo pa kesyone prensip imanité yo.
- 6.6 Travay ak patnè yo, chita sou baz akò ki klè ak konsistan, ki respekte manda a, obligasyon yo ak endepandans chak patnè epi rekonèt ekzijans yo ak angajman chak pati.

⁹ Espesyalman aktè lokal yo, òganizasyon imanité yo, otorite lokal yo, konpayi prive ak lòt gwoup ki enpòtan.

¹⁰ Nan tout kote otorite yo gen pwòp pozisyon pa yo nan konfli a, aktè imanité yo dwe ekzèsè jijman pa yo, pou evalye endepandans ki genyen nan pwòp aksyon yo pandan y ap rezève yon plas potomitan pou enterè kominote yo ak sinistre yo nan desizyon ki ap adopte a.



7. Se yon dwa kominote ak sinistre yo geyen pou yo espere yon asistans ki ap amelyore tanzantan, gras ak refleksyon òganizasyon yo, gras ak leson ki soti nan eksperyans yo fè chak jou.

Kritè Kalite: Aktè imanité yo aprann epi amelyore pwòp travay yo san kanpe.

Aksyon esansyèl yo

7.1 Sèvi ak aprantisaj ki sòti nan eksperyans anvan yo, nan moman preparasyon pwogram yo.

7.2 Aprann, kreye lide tounèf ak adapte pwogram yo sou baz swivi ak evalyasyon pwogram yo, ki gen ladan kòmantè ak plent victim yo.

7.3 Pataje eksperyans yo ak lide tounèf yo andan òganizasyon an, ak kominote yo ak sinister yo, ansanm ak ni lòt gwoup moun ki gen enterè.

Reskonsablite òganizasyonèl

7.4 Mete sou pye politik pou evalye ak pou aprann epi mwayen pou aprann yo ak amelyore pratik yo disponib.

7.5 Gen kèk fòmil ki egziste pou anrejistre ak pataje eksperyans, leson ak bon manyè ki genyen andan òganizasyon an.

7.6 Òganizasyon an kontribye nan aprantisaj ak nan pote nouvo repons imanité ansanm ak parèy li yo epi na tout sektè a alawonnbadè.



8. Kominote yo ak sinistre yo, resevwa asistans yo gen bezwen bò kote Pèsonèl ak volontè ki konpetan epi ki jwenn bon tretman.

Kritè Kalite: Pèsonèl la jwenn sipò pou li reyalize travay li san fot, li jwenn yon tretman ki kòrèk epi san fòskote¹¹.

Aksyon esansyèl yo

8.1 Pèsonèl la travay nan lojik manda ak valè òganizasyon an, ni dapre objektif ak nivo pèfòmans ki aksepte nan tout rakwen.

8.2 Pèsonèl la atache ak politik ki konsène li yo, epi li konprann konsekans yon vyolasyon regleman yo kapab trennen dèyè l.

8.3 Pèsonèl la, ki devlope epi ki sèvi ak : pwòp konpetans li, teknik li ak jesyon nesèsè pou reyalize fonksyon li yo, li okouran sou ki manyè òganizasyon an kapab sipòte l pou li reyisi fonksyon sa yo.

Reskonsablite òganizasyonèl

8.4 Òganizasyon an gen konpetans ak pèsonèl ki byen fòme pou aplike pwogram li yo.

8.5 Politik ak pwosedi yo sou sa ki gen pou wè ak pèsonèl yo, yo san fòskote, yo fèt kat sou tab, san diskriminasyon epi yo konfòm ak lalwa sou travay lokal yo.

8.6 Detay sou pòs yo, sou objektif travay yo ak sou pwosesis alevini nan pataje enfòmasyon yo disponib yon fason pou Pèsonèl la gen yon konpreyansyon klè sou kisa ki defini nan kad akonplisman fonksyon li.

8.7 Tabli yon kòd kondwit ki anpeche Pèsonèl la, omwens, nenpòt fòm eksplwatasyon, abi oswa diskriminasyon.

8.8 Tabli politik pou kore Pèsonèl la sou sa ki gen pou wè ak amelyorasyon konpetans ak kapasite.

8.9 Tabli politik pou garanti sekirite ak byennèt Pèsonèl la.

¹¹ Tèm "Pèsonèl" la, fè referans ak nenpòt ki reprezantan ki deziyen nan yon òganizasyon, ki vle di « Anplwaye nasyonal li yo, entènasyonal li yo, pèmanan oswa pou yon ti bout tan li yo, ansanm ak ni volontè ni konsiltan li yo ».



9. Se yon dwa kominote ak sinistre yo genyen pou yo espere bò kote òganizasyon ki ap bay asistans yo, jesyon resous disponib yo fèt yon fason efikas, san fot epi moralman.

Kritè Kalite: Resous yo byen jere epi yo te itilize yon fason reskonsab menmjan sa te planifye.

Aksyon esansyèl yo

9.1 Devlope kèk pwogram epi aplike pwosis ki asire itilizasyon efikas ressources¹² yo, yon fason pou jwenn yon ekilib ant bonjan kalite, pri ak rapidite nan chak etap nan repons lan.

9.2 Jere ak itilize resous yo nan yon fason pou reyisi objektif ki te planifye a, pandan nap diminye gaspiyay.

9.3 Anrejistre ak swiv depans yo ki gen rapò ak bidjè a.

9.4 Nan ka kote nou itilize resous natirèl local yo, pran an konsiderasyon enpak sou anviwonman an;

9.5 Jere risk pou gen kòripsyon epi pran dispozisyon nesèsè nan ka kote sa ta rive.

Reskonsablite òganizasyonèl

9.6 Politik ak pwosedi sou sa ki konsènan itilizasyon ak jesyon resous yo tabli, pandan l ap espesifye patikilyèman kijan òganizasyon an:

a. aksepte epi bay lajan ak fè donasyon daprè lamoral ak lalwa;

b. sèvi ak li resous yo yon fason reskonsab alega anviwònman;

c. anpeche ak trete ka kòripsyon yo, fwod, konfli enterè ak abi finansye;

d. reyalize kèk kontwol, tchèke si tout bagay konfòm ak pwosedi yo, pandan nap rann kont kat sou tab;

e. evalye, jere ak redwi risk yo san kanpe ; epi tou

f. asire li resous li aksepte yo, yo pa konpwomèt endepandans li.

¹² Tèm "Resous yo" dwe entèprete nan sans ki pi laj li, ki gen ladan toutsa òganizasyon an bezwen pou ranpli misyon l, ki gen ladan l tou (men se pa sèlman sa): Lajan, pèsonèl, byen, ekipman, tan, espas, tè, dlo, van, pwodwi natirèl ak anviwònman an an jeneral.

viii. Leksik

Nan lojik CHS la, definisyon sa yo aplike:

Aksyon imanité: aksyon ki mennen nan objektif pou sove lavi, soulaje soufrans yo ak kenbe diyite moun pandan ak aprè yon kriz ki kreye akòz aksyon moun, oswa katastwòf natirèl yo, epitou anpeche evènman sa yo ak amelyore teren an sizoka yo ta rive¹³.

Angajman: pwosesis ladan yon òganizasyon kominike ak moun ki konsène ki entèrese yo ak / oswa afekte yo, konsilte ak / oswa fasilite patisipasyon yo, pandan l'ap asire nan moman devlopman an, mete an aplikasyon ak revizyon pwogram ki bay asistans yo, enkyetid yo, volonte yo, esperans yo, bezwen yo, dwa ak potansyèl yo pran an kont.

Dokiman: nenpòt pyès ki ka jistifye kèk diskisyon, kèk akò, kèk desizyon ak / oswa kèk aksyon epi ki kapab repwodwi.

Efikasite: nivo evalyasyon siksè nan yon aktivite koutmen nan relasyon ak objektif li yo.

Efisyans: nivo satisfaksyon nan reyalizasyon rezilta yo nan pwogram imanité yo, sou aspè kalitatif ak kantitatif, sou sa ki konsène resous ki te itilize yo.

Kalite: tout eleman ak siy patikilye nan asistans imanité a ki sipòte pwòp kapasite l pou satisfè presepse bezwen ak esperans ki devwale akèlè yo oswa ki rete anbachal, pandan y ap respekte diyite moun yo òganizasyon an ap chache ede.

Kominote yo ak sinistre yo: tout fanm, tout gason, tifi ak tigason ki gen yon bezwen diferan, sitiyasyon vilnerab ak kapasite, ki afekte akòz yon katastwòf, yon konfli, lamizè oswa nenpòt lòt kriz nan kèkilanswa rejyon.

Òganizasyon: gwoup ki gen ladan l, estrikti jesyon ak pouvwa enpòtan pou aplike CHS la.

Patnè: òganizasyon ki travay men nan men sou baz yon akò solid, nan manyè pou reyalize yon objektif espesifik, kote wòl ak responsablite chak òganizasyon yo defini nwa sou blan.

Pèsonèl: nenpòt ki reprezantan ki deziyen nan yon òganizasyon, ki vle di anplwaye nasyonal li yo, entènasyonal li yo, pèmanan oswa pou yon ti bout tan li yo, ansanm ak ni volontè ni konsiltan li yo.

Politik: deklarasyon entansyon sou baz yon dokiman ki detèmine kouman desizyon yo dwe pran.

Pwoteksyon: nenpòt ki aktivite ki gen pou objektif asire respè total kapital ak dwa egale pou tout moun, san distenksyon laj, sèks, ras, sosyal oswa lòt ankò. Pwoteksyon an ale pi lwen pase aktivite ki gen pou objektif sove lavi lapoula kèkfwà ki tabli yo nan nannan yon ijans.

Rann kont: pwosesis atravè limenm, òganizasyon yo egzèsè pouvwa yo yon fason responsab, pandan yo pran an konsiderasyon dives kalite gwoup epi pandan l ap rann yo kont, depi kòmanse nan moun ki anba egzèsis pouvwa sa yo.

Rezilyans: kapasite yon kominote oswa yon sosyete ki ekspoze anba danje, pou reziste, pou kontwòle, pou adapte yo ak retabli yo anba konsekans yon danje, plopplop ak nan yon fason apwopriye.

¹³ Daprè definisyon gid ALNAP la « Évalyasyon aksyon imanité », 2013, p. 15.

Règleman fondalnatal sou bonjan kalite ak obligasyon pou rannkont nan zafè imanité a (CHS) defini nèf angajman pou òganizasyon yo ak moun ki ap patisipe nan yon repons imanité kapab itilize pou amelyore bonjan kalite ak efikasite nan asistans y ap bay yo. Règleman an, amelyore tou zafè rannkont lan alega kominote ak sinistre yo ki yomenm konnen nan kisa yo kapab mande òganizasyon imanité ki angaje yo pou yo rannkont.

Kòm règleman fondalnatal, CHS la bay detay sou eleman ki esansyèl nan yon aksyon imanité ki chita sou prensip, rannkont ak kalite ekstraòdinè. Òganizasyon imanité yo kapab adopte kòd sa a daprè volonte yo epi adapte pwòp pwosedi entèn yo kòm sadwa. Yo kapab tou, itilize CHS la kòm baz pou evalye pèfòmans yo.

CHS la se rezilta yon konsiltasyon pandan 12 mwa; ki te reyalize nan twa faz epi se HAP entènasyonal, People In Aid ak Pwojè esfè ki te fasilite l, pandan tan sa a, plizyè santèn moun ak òganizasyon te analize kontni CHS la ak tout rigè, epi tou, teste li nan nivo pwòp biwo yo ak sou teren.



corehumanitarianstandard



@corehumstandard

www.corehumanitarianstandard.org | info@corehumanitarianstandard.org

ISBN: 978-29701015-1-2